



ประกาศองค์การบริหารส่วนตำบลโพไร่หวาน  
เรื่อง ให้ใช้แผนพัฒนาท้องถิ่นสี่ปี (พ.ศ. 2561-2564)

.....

ด้วยองค์การบริหารส่วนตำบลโพไร่หวาน ได้ดำเนินการจัดทำแผนพัฒนาท้องถิ่นสี่ปี (พ.ศ. 2561-2564) ขององค์การบริหารส่วนตำบลโพไร่หวาน โดยสภาองค์การบริหารส่วนตำบลโพไร่หวานได้มีมติความเห็นชอบในสมัยประชุมสภาองค์การบริหารส่วนตำบลโพไร่หวาน สามัญสมัยที่ 1/2560 เมื่อวันที่ 30 พฤศจิกายน 2559 นั้น

อาศัยอำนาจตามระเบียบกระทรวงมหาดไทย ว่าด้วยการจัดทำแผนพัฒนาองค์กรปกครองส่วนท้องถิ่น (ฉบับที่ 2) พ.ศ. 2559 ข้อ 17 (4) องค์การบริหารส่วนตำบลโพไร่หวาน จึงประกาศใช้แผนพัฒนาท้องถิ่นสี่ปี (พ.ศ. 2561 – 2564) มาให้ทราบโดยทั่วกัน

ประกาศ ณ วันที่ 30 พฤศจิกายน พ.ศ. 2559

สืบเอก

(วัลลภ แจ่มจรัส)

นายกองค์การบริหารส่วนตำบลโพไร่หวาน

ตำบลโพไร่หวานเป็นตำบลเก่าแก่ของจังหวัดเพชรบุรี ประวัติของตำบลโพไร่หวานมีผู้เล่า ลือกันมาว่า เดิมบริเวณนี้มีคนทำไร่อ้อยคนหนึ่งชื่อ นายโพ อ้อยในไร่ นายโพนี้หวานมากจนเป็นที่เล่าลือกัน ไปไกล ไคร ๆ ก็พากันมาซื้ออ้อยจากไร่ นายโพไปกิน ในสมัยนั้นจึงพากันเรียกบริเวณนี้โดยเอาความหวาน จากอ้อย นายโพเป็นชื่อสถานที่ว่า "โพอ้อยหวาน" ต่อมาการเรียกชื่อก็เพี้ยนไปเป็น "โพไร่หวาน" เมื่อมีการ ก่อตั้งตำบลก็ได้ชื่อเรียกครั้งหลังสุดว่า "โพไร่หวาน" องค์การบริหารส่วนตำบลโพไร่หวาน ได้รับการจัดตั้ง เมื่อวันที่ 14 ธันวาคม 2542

## 1. ด้านกายภาพ

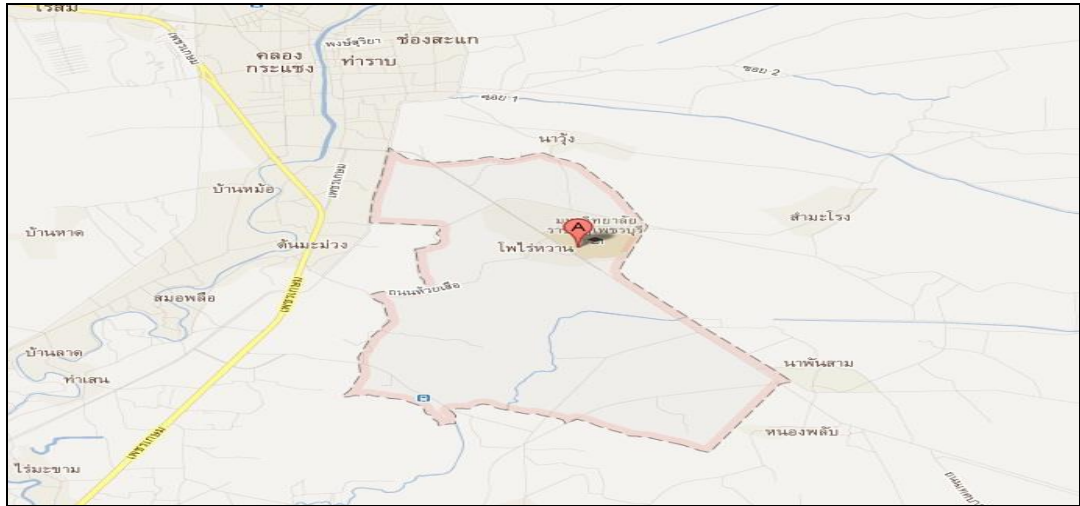
### 1.1 ที่ตั้งของหมู่บ้านหรือชุมชนหรือตำบล

องค์การบริหารส่วนตำบลโพไร่หวาน มีพื้นที่ทั้งหมดประมาณ 6,478 ไร่ หรือ 10.36 ตารางกิโลเมตร ประกอบด้วย 7 หมู่บ้าน ได้แก่ หมู่บ้านปลายนา หมู่บ้านทุ่งลม หมู่บ้านใหม่ หมู่บ้าน เปรียง หมู่บ้านเปรียง หมู่บ้านบ่อหวาย และหมู่บ้านตะโกงาม อยู่ห่างจากอำเภอเมืองเพชรบุรี ประมาณ 6 กิโลเมตร

- ทิศเหนือ จดตำบล นาวั้ง อำเภอเมืองเพชรบุรี เทศบาลเมืองเพชรบุรี (ท่าราบ)
- ทิศใต้ จดตำบล ดอนยาง อำเภอเมืองเพชรบุรี ตำบลสมอพลือ อำเภอบ้านลาด
- ทิศตะวันออก จดตำบล นาวั้ง อำเภอเมืองเพชรบุรี ตำบลหนองพลับ อำเภอเมือง เพชรบุรี
- ทิศตะวันตก จดตำบล ต้นมะม่วง อำเภอเมืองเพชรบุรี เทศบาลเมืองเพชรบุรี(ท่า ราบ)

### 1.2 ภูมิประเทศ

สภาพพื้นที่ในตำบลโพไร่หวานเป็นที่ราบลุ่ม ส่วนใหญ่ประชาชนจะประกอบอาชีพ เกษตรกร



แผนที่ตำบลโพไร่หวาน

### 1.3 ลักษณะภูมิอากาศ

#### ฤดูกาล

ฤดูกาลของตำบลโพไร่หวาน พิจารณาตามลักษณะลมฟ้าอากาศของจังหวัดเพชรบุรีและประเทศไทย แบ่งออกได้ดังนี้ คือ

- ฤดูร้อน เริ่มตั้งแต่กลางเดือนกุมภาพันธ์ถึงกลางเดือนพฤษภาคม อากาศจะร้อนอบอ้าวทั่วไป โดยมีเดือนเมษายนเป็นเดือนที่มีอากาศร้อนที่สุดในรอบปี
- ฤดูฝน เริ่มตั้งแต่กลางเดือนพฤษภาคมถึงกลางเดือนตุลาคม เป็นระยะที่ลมมรสุมตะวันตกเฉียงใต้พัดเข้าสู่ประเทศไทย อากาศจะชุ่มชื้นและมีฝนตกทั่วไป โดยมีฝนตกหนักในเดือนตุลาคม
- ฤดูหนาว เริ่มตั้งแต่กลางเดือนตุลาคมถึงกลางเดือนกุมภาพันธ์ ในระยะที่ลมมรสุมตะวันออกเฉียงใต้พัดปกคลุมประเทศไทย ทำให้อุณหภูมิลดลงทั่วไปและมีอากาศหนาวเย็น และอาจมีฝนได้ตามบริเวณชายฝั่งทะเลโดยเฉพาะในเดือนพฤศจิกายนมีฝนตกมา ส่วนเดือนธันวาคมและมกราคมมีฝนตกน้อยและอากาศอยู่ในเกณฑ์เย็น

#### ลักษณะอากาศทั่วไป

ตำบลโพไร่หวาน จังหวัดเพชรบุรีอยู่ภายใต้อิทธิพลของลมมรสุมที่พัดเวียนเป็นประจำเป็นฤดูกาล 2 ชนิด คือ พัดจากทิศตะวันออกเฉียงเหนือในฤดูหนาว เรียกว่าฤดูมรสุมตะวันออกเฉียงเหนือ ทำให้จังหวัดเพชรบุรีซึ่งอยู่ทางตอนบนของภาคใต้ฝั่งตะวันออกมีฝนน้อยในช่วงฤดูหนาว และมีอากาศเย็นเป็นครั้งคราวคล้ายคลึงกับภาคกลาง แต่ในช่วงต้นฤดูอาจมีฝนตกชุกได้ ส่วนมรสุมอีกชนิดหนึ่งคือมรสุมตะวันตกเฉียงใต้ ลมนี้จะพัดประจำในฤดูฝน และเป็นลมที่พัดผ่านมหาสมุทรอินเดีย จึงทำให้ประเทศไทยมี

ฝนตกมาก แต่เนื่องจากจังหวัดเพชรบุรีอยู่หลังทิวเขาตะนาวศรีซึ่งปิดกั้นทางลมนี้ไว้จึงเป็นที่อับฝน และมีฝนตกน้อยในช่วงฤดูฝน ฝนส่วนใหญ่จะตกมากในช่วงฤดูหนาวคือระหว่างเดือนตุลาคมถึงพฤศจิกายน

### อุณหภูมิต่ำ

เนื่องจากตำบลโพไร่หวาน จังหวัดเพชรบุรีอยู่ทางตอนบนของภาคใต้ฝั่งตะวันออก

#### ลักษณะ

อากาศจึงคล้ายคลึงกับภาคกลาง แต่เนื่องจากอยู่ใกล้ทะเลจึงได้รับไอน้ำและความชุ่มชื้นจากทะเลในฤดูมรสุมตะวันออกเฉียงเหนือที่พัดผ่านอ่าวไทย ทำให้ไม่หนาวมากในฤดูหนาว และไม่ร้อนมากในฤดูร้อน อุณหภูมิเฉลี่ยตลอดปีประมาณ 27.7 องศาเซลเซียส อุณหภูมิสูงสุดเฉลี่ย 31.8 องศาเซลเซียส อุณหภูมิต่ำสุดเฉลี่ย 23.8 องศาเซลเซียส

### 1.4 ลักษณะของดิน

ตำบลโพไร่หวาน จังหวัดเพชรบุรีมีลักษณะดิน ซึ่งสามารถแบ่งได้เป็น 2 ประเภท ดังนี้

- (1) ดินเหนียวและดินเหนียวปนทราย ลักษณะดินเกิดจากตะกอนลำน้ำต่าง ๆ ที่ถูกพัดพามาทับถมกัน จึงมีความอุดมสมบูรณ์ ส่วนใหญ่ใช้ปลูกข้าวและพืชสวน เช่น มะม่วง กัลยและพืชผักสวนครัว
- (2) ดินร่วนเหนียวปนทรายและดินร่วนปนทราย ลักษณะดินมีความอุดมสมบูรณ์ ระบายน้ำได้ดี จึงใช้ปลูกพืชไร่ เช่น ข้าวโพด ถั่วเขียวและพืชสวนครัวต่าง ๆ

### 1.5 ลักษณะของแหล่งน้ำ

- |              |             |                             |
|--------------|-------------|-----------------------------|
| 1) หมู่ที่ 1 | บ้านปลายนา  | คลองชลประทาน D 23           |
| 2) หมู่ที่ 2 | บ้านทุ่งลม  | คลองชลประทาน D 23           |
| 3) หมู่ที่ 3 | บ้านใหม่    | คลองชลประทาน                |
| 4) หมู่ที่ 4 | บ้านเพรียง  | คลองซอย                     |
| 5) หมู่ที่ 5 | บ้านเพรียง  | คลองซอย , คลองชลประทาน D 18 |
| 6) หมู่ที่ 6 | บ้านบ่อหวาย | คลองชลประทาน D 18           |
| 7) หมู่ที่ 7 | บ้านตะโกงาม | คลองชลประทาน D 18           |

### 1.6 ลักษณะของไม้และป่าไม้

-

## 2. ด้านการเมือง/การปกครอง

### 2.1 เขตการปกครอง

แบ่งออกเป็น 7 หมู่บ้าน อยู่ในเขตองค์การบริหารส่วนตำบลทั้ง 7 หมู่บ้าน ได้แก่

- 1) หมู่ที่ 1 บ้านปลายนา
- 2) หมู่ที่ 2 บ้านทุ่งลม
- 3) หมู่ที่ 3 บ้านใหม่

- 4) หมู่ที่ 4 บ้านเพรียง
- 5) หมู่ที่ 5 บ้านเพรียง
- 6) หมู่ที่ 6 บ้านป่อหวาย
- 7) หมู่ที่ 7 บ้านตะโกงาม

## 2.2 การเลือกตั้ง

พ.ศ. 2555 - 2559 เลือกตั้งผู้บริหารท้องถิ่น/สมาชิกสภาท้องถิ่น

## 3. ประชากร

### 3.1 ข้อมูลเกี่ยวกับจำนวนประชากร

ตำบลโพไร่หวาน มีประชากรทั้งสิ้น 5,193 คน เป็นชาย 2,334 คน เป็นหญิง 2,859 คน ความหนาแน่นของประชากรเฉลี่ย 501.25 คนต่อตารางกิโลเมตร

### 3.2 ช่วงอายุและจำนวนประชากร

#### จำนวนประชากรแยกตามหมู่บ้าน

หมู่	ชาย	หญิง	รวม	จำนวนครัวเรือน
หมู่ 1	689	804	1,493	617
หมู่ 2	639	759	1,398	716
หมู่ 3	229	295	524	145
หมู่ 4	289	397	686	432
หมู่ 5	257	316	573	314
หมู่ 6	206	253	459	116
หมู่ 7	25	35	60	16
<b>รวม</b>	<b>2,334</b>	<b>2,859</b>	<b>5,193</b>	<b>2,356</b>

#### จำนวนประชากรแยกตามช่วงอายุ

ช่วงอายุ	ชาย	หญิง	รวม
น้อยกว่า 1 ปี – 10 ปี	330	346	676
11 ปี – 20 ปี	353	364	717
21 ปี – 30 ปี	314	390	704
31 ปี – 40 ปี	391	500	891
41 ปี – 50 ปี	378	454	832

51 ปี – 60 ปี	287	397	684
61 ปี – 70 ปี	184	242	426
71 ปี – 80 ปี	71	99	170
81 ปี – 90 ปี	19	53	72
91 ปีขึ้นไป	3	10	13
<b>รวม</b>	<b>2,334</b>	<b>2,859</b>	<b>5,193</b>

ที่มา : สำนักบริหารการทะเบียน อำเภอเมืองเพชรบุรี กรมการปกครอง

#### 4. สภาพทางสังคม

##### 4.1 การศึกษา

โรงเรียนประถมศึกษา	3	แห่ง	
โรงเรียนมัธยมศึกษา	1	แห่ง	
โรงเรียนอาชีวศึกษา	-	แห่ง	
โรงเรียน/สถาบันชั้นสูง	1	แห่ง	
หอกระจายข่าว	7	แห่ง	
เสียงตามสาย	-	แห่ง	
ที่อ่านหนังสือพิมพ์ประจำหมู่บ้าน/ห้องสมุดประชาชน	-	แห่ง	

##### 4.2 สาธารณสุข

โรงพยาบาลของรัฐขนาด	-	เตียง
โรงพยาบาลส่งเสริมสุขภาพตำบล	1	แห่ง
สถานพยาบาล	-	แห่ง
ร้านขายยาแผนปัจจุบัน	4	แห่ง
อัตราการมีและใช้ส้วมราดน้ำ	ร้อยละ 100	

##### 4.3 อาชญากรรม

-

##### 4.4 ยาเสพติด

-

##### 4.5 การสังคมสงเคราะห์

ศูนย์ อปพร.	1	แห่ง
-------------	---	------

#### 5. ระบบบริการพื้นฐาน

##### 5.1 การคมนาคมขนส่ง

- ถนนเพชรบุรี – หาดเจ้าฯ เป็นถนนสายหลัก
- มีถนนสำหรับใช้สัญจรทุกหมู่บ้าน

## 5.2 การไฟฟ้า

ไฟฟ้าส่วนภูมิภาค เข้าถึงทั้ง 7 หมู่บ้าน

## 5.3 การประปา

ประปาภูมิภาค เข้าถึงทั้ง 7 หมู่บ้าน

## 5.4 โทรศัพท์

- ตู้โทรศัพท์สาธารณะ 5 แห่ง
- โทรศัพท์ระบบดาวเทียม 3 แห่ง

## 5.5 ไปรษณีย์หรือการสื่อสารหรือการขนส่ง และวัสดุ ครุภัณฑ์

- ที่ทำการไปรษณีย์โทรเลข 1 แห่ง (ชั่วคราว)

## 6. ระบบเศรษฐกิจ

### 6.1 การเกษตร

1) หมู่ที่ 1	บ้านปลายนา	ทำนา , พืชไร่,พืชสวน,เลี้ยงสัตว์
2) หมู่ที่ 2	บ้านทุ่งลม	พืชไร่,พืชสวน,เลี้ยงสัตว์
3) หมู่ที่ 3	บ้านใหม่	ทำนา , พืชไร่,พืชสวน,เลี้ยงสัตว์
4) หมู่ที่ 4	บ้านเพรียง	ทำนา , พืชไร่,พืชสวน,เลี้ยงสัตว์
5) หมู่ที่ 5	บ้านเพรียง	ทำนา , พืชไร่,พืชสวน,เลี้ยงสัตว์
6) หมู่ที่ 6	บ้านบ่อหวาย	ทำนา , พืชไร่,พืชสวน,เลี้ยงสัตว์
7) หมู่ที่ 7	บ้านตะโกงาม	ทำนา , พืชไร่,พืชสวน,เลี้ยงสัตว์

พื้นที่ทำการเกษตร	ครัวเรือน	ไร่
ทำนา	123	2,120
ไม้ผล , ไม้ยืนต้น	29	40
ปลูกผัก	14	15
เลี้ยงสัตว์	9	30
ปอกุ้ง,ปอปลา	12	-
รวมพื้นที่ทำการเกษตร	-	2,205
ที่อยู่อาศัย	-	3,411
พื้นที่รับน้ำชลประทาน	-	2,205
รวมครัวเรือนเกษตร (ครัวเรือน)	135	-
ประชากรภาคเกษตร (คน)	558	-

ที่มา : สำนักงานเกษตรอำเภอเมือง จังหวัดเพชรบุรี

### 6.2 การประมง

### 6.3 การปศุสัตว์

- 1) หมู่ที่ 1 บ้านปลายนา โค , สุกร , ไก่
- 2) หมู่ที่ 2 บ้านทุ่งลม โค
- 3) หมู่ที่ 3 บ้านใหม่ โค
- 4) หมู่ที่ 4 บ้านเพรียง โค
- 5) หมู่ที่ 5 บ้านเพรียง โค
- 6) หมู่ที่ 6 บ้านบ่อหวาย โค,ปลา
- 7) หมู่ที่ 7 บ้านตะโกงาม โค,เป็ด

การปศุสัตว์	จำนวนสัตว์	จำนวนเกษตรกร
เลี้ยงโคเนื้อ	300	55
เลี้ยงสุกร	44	2
เลี้ยงไก่	1,599	42
เลี้ยงเป็ด	159	7

ที่มา สำนักงานปศุสัตว์อำเภอเมือง จังหวัดเพชรบุรี

### 6.4 การบริการ

- ธนาคาร 1 แห่ง
- โรงแรม 2 แห่ง
- ปั้มน้ำมันและก๊าซ 2 แห่ง

### 6.5 การท่องเที่ยว

-

### 6.6 อุตสาหกรรม

- โรงสี 2 แห่ง

### 6.7 การพาณิชย์และกลุ่มอาชีพ

- กลุ่มอาชีพ 38 กลุ่ม

### 6.8 แรงงาน

-

## 7. เศรษฐกิจพอเพียงท้องถิ่น (ด้านเกษตรและแหล่งน้ำ)

### 7.1 ข้อมูลพื้นฐานของหมู่บ้านหรือชุมชน

### 7.2 ข้อมูลด้านการเกษตร

### 7.3 ข้อมูลด้านแหล่งน้ำทางการเกษตร



- สระน้ำ 1 แห่ง
- ถังเก็บน้ำ 3 แห่ง
- คลองชลประทาน 3 แห่ง

#### 7.4 ข้อมูลด้านแหล่งน้ำกิน น้ำใช้ (หรือน้ำเพื่อการอุปโภค บริโภค)

- สระน้ำ 1 แห่ง
- ถังเก็บน้ำ 3 แห่ง
- คลองชลประทาน 3 แห่ง

### 8. ศาสนา ประเพณี วัฒนธรรม

#### 8.1 การนับถือศาสนา

- (1) ศาสนาพุทธ
- (2) ศาสนาคริสต์
- (3) ศาสนาอิสลาม

#### 8.2 ประเพณีและงานประจำปี

ประเพณีวันสงกรานต์, ประเพณีแห่เทียนเข้าพรรษา , วันสำคัญทางศาสนา

#### 8.3 ภูมิปัญญาท้องถิ่น ภาษาถิ่น

ลงลักษณะศิราภรณ์

#### 8.4 สินค้าพื้นเมือง และของที่ระลึก

ข้าวเหนียว, ศิราภรณ์ลงลักษณะ, ทองม้วน, กาละแม

### 9. ทรัพยากรธรรมชาติ

-

### 10. อื่น ๆ (ถ้ามีระบุด้วย)

-

## สรุปผลการพัฒนาท้องถิ่นตามแผนพัฒนาท้องถิ่น (พ.ศ.2557 – 2560)

## 1. สรุปผลการดำเนินงานตามงบประมาณที่ได้รับ และการเบิกจ่ายงบประมาณในปีงบประมาณ พ.ศ. 2557 – 2560

## 1.1 สรุปสถานการณ์การพัฒนา การตั้งงบประมาณ การเบิกจ่ายงบประมาณ

ตามที่องค์การบริหารส่วนตำบลได้ดำเนินการจัดทำแผนยุทธศาสตร์การพัฒนา(พ.ศ. 2558 – 2562) ขึ้นมา เพื่อใช้เป็นกรอบในการจัดทำแผนพัฒนาสามปี (พ.ศ. 2558 – 2560) อันมีลักษณะเป็นแผนพัฒนาเศรษฐกิจและสังคมขององค์กรปกครองส่วนท้องถิ่นเป็นแผนที่สอดคล้องกับแผนยุทธศาสตร์การพัฒนา อันมีลักษณะเป็นการกำหนดรายละเอียดแผนงาน โครงการพัฒนาที่จัดทำขึ้นสำหรับปีงบประมาณแต่ละปี ซึ่งมีความต่อเนื่องและเป็นแผนก้าวหน้าครอบคลุมระยะเวลาสามปีโดยมีการทบทวนเพื่อปรับปรุงเป็นประจำทุกปี โดยเทศบาลได้ใช้แผนพัฒนาสามปีเป็นกรอบในการจัดทำงบประมาณรายจ่ายประจำปี การจ่ายขาดเงินสะสม เงินอุดหนุนเฉพาะกิจ โครงการที่ขอให้หน่วยงานอื่นมาดำเนินงานให้ รวมทั้งวางแนวทางเพื่อให้มีการปฏิบัติให้บรรลุวัตถุประสงค์ตามโครงการที่กำหนดไว้ในแผนพัฒนาสามปี

## ยุทธศาสตร์การพัฒนาดังกล่าวขององค์การบริหารส่วนตำบลโพไร่หวาน

ยุทธศาสตร์การพัฒนา	โครงการที่บรรจุในแผนพัฒนาสามปี พ.ศ.2557-2559		
	2557	2558	2559
1. ยุทธศาสตร์การพัฒนาด้านเศรษฐกิจ	0	0	2
2. ยุทธศาสตร์การพัฒนาด้านสังคม	26	16	17
3. ยุทธศาสตร์การพัฒนาด้านคมนาคม	23	28	16
4. ยุทธศาสตร์การพัฒนาด้านแหล่งน้ำ	2	3	8
5. ยุทธศาสตร์การพัฒนาด้านการศึกษา ศาสนาและวัฒนธรรม	14	10	10
6. ยุทธศาสตร์การพัฒนาด้านการเมืองและการบริหาร	38	34	38
7. ยุทธศาสตร์การพัฒนาด้านสิ่งแวดล้อม	2	2	2
<b>รวมทั้งสิ้น</b>	<b>105</b>	<b>93</b>	<b>93</b>

การตั้งงบประมาณรายจ่ายประจำปี 2557 – 2560

	รายรับจริง ปี 2557	รายรับจริง ปี 2558	รายรับจริง ปี 2559	ประมาณการ ปี 2560
<b>รายได้จัดเก็บ</b>				
หมวดภาษีอากร	2,264,898.58	2,467,568.41	2,603,466.90	2,770,000.00
หมวดค่าธรรมเนียมค่าปรับและ ใบอนุญาต	606,967.33	860,245.60	800,137.80	802,500.00
หมวดรายได้จากทรัพย์สิน	355,535.84	383,136.54	324,512.20	303,000.00
หมวดรายได้เบ็ดเตล็ด	329,350.00	194,307.00	83,300.00	130,000.00
หมวดรายได้จากทุน	220.00	3,635.00	620	5,000.00
<b>รวมรายได้จัดเก็บ</b>	<b>3,556,971.75</b>	<b>3,908,892.55</b>	<b>3,728,736.90</b>	<b>4,010,500.00</b>
<b>รายได้ที่รัฐบาลเก็บแล้วจัดสรรให้ องค์กรปกครองส่วนท้องถิ่น</b>				
หมวดภาษีจัดสรร	18,928,317.93	20,200,272.41	18,406,847.47	19,835,000.00
<b>รวมรายได้ที่รัฐบาลเก็บแล้วจัดสรรให้ องค์กรปกครองส่วนท้องถิ่น</b>	<b>18,928,317.93</b>	<b>20,200,272.41</b>	<b>18,406,847.47</b>	<b>19,835,000.00</b>
<b>รายได้ที่รัฐบาลอุดหนุนให้องค์กร ปกครองส่วนท้องถิ่น</b>				
หมวดเงินอุดหนุนทั่วไป	4,455,488.00	4,222,887.00	3,447,903.00	10,000,000.00
<b>รวมรายได้ที่รัฐบาลอุดหนุนให้องค์กร ปกครองส่วนท้องถิ่น</b>	<b>4,455,488.00</b>	<b>4,222,887.00</b>	<b>3,447,903.00</b>	<b>10,000,000.00</b>
<b>รวม</b>	<b>26,940,777.68</b>	<b>28,332,051.96</b>	<b>25,666,787.37</b>	<b>33,845,500.00</b>

การเบิกจ่ายงบประมาณรายจ่ายประจำปี 2557 – 2560

รายจ่าย	รายจ่ายจริง ปี 2557	รายจ่ายจริง ปี 2558	รายจ่ายจริง ปี 2559	ประมาณการ ปี 2560
<b>จ่ายจากงบประมาณ</b>				
งบกลาง	663,349.11	566,703.00	611,462.00	6,172,808.00
งบบุคลากร	9,093,792.35	10,074,554.00	10,318,991.00	12,715,210.00
งบดำเนินงาน	6,770,355.42	5,707,709.87	5,708,719.12	9,398,733.00

งบลงทุน	4,922,201.24	6,225,906.86	8,540,462.37	4,498,739.00
งบรายจ่ายอื่น	1,095,100.60	16,000.00	18,000.00	18,000.00
งบเงินอุดหนุน	701,240.78	446,545.00	468,329.28	1,042,010.00
รวมจ่ายจากงบประมาณ	23,246,039.50	23,037,418.73	25,665,963.77	33,845,500.00
<b>รวม</b>	<b>23,246,039.50</b>	<b>23,037,418.73</b>	<b>25,665,963.77</b>	<b>33,845,500.00</b>

## 1.2 การประเมินผลการนำแผนพัฒนาท้องถิ่นไปปฏิบัติในเชิงปริมาณและเชิงคุณภาพ

ตามที่องค์การบริหารส่วนตำบลได้ดำเนินการจัดทำแผนพัฒนาขึ้นมาเพื่อใช้เป็นเครื่องมือในการพัฒนาองค์การบริหารส่วนตำบลให้บรรลุเป้าหมายที่วางไว้ เกิดประสิทธิภาพประสิทธิผลสูงสุดในการแก้ไขปัญหาให้กับประชาชน ในการจัดทำแผนพัฒนานั้นจะต้องมีการติดตามและประเมินแผนพัฒนา ตามระเบียบกระทรวงมหาดไทย ว่าด้วยการจัดทำแผนขององค์กรปกครองส่วนท้องถิ่น พ.ศ.2548 หมวด 6 ข้อ 29 และระเบียบกระทรวงมหาดไทย ว่าด้วยการจัดทำแผนขององค์กรปกครองส่วนท้องถิ่น (ฉบับที่ 2) พ.ศ. 2559 ข้อ 13 โดยคณะกรรมการติดตามและประเมินแผนพัฒนาเป็นผู้ดำเนินการติดตามและประเมินผลแผนพัฒนา ซึ่งคณะกรรมการจะต้องดำเนินการกำหนดแนวทาง วิธีการในการติดตามและประเมินผลแผนพัฒนา ดำเนินการติดตามและประเมินผลแผนพัฒนา รายงานผลและเสนอความเห็นซึ่งได้จากการติดตามและประเมินผลแผนพัฒนาต่อผู้บริหารท้องถิ่น เพื่อให้ผู้บริหารท้องถิ่นเสนอต่อสภาท้องถิ่น และคณะกรรมการพัฒนาท้องถิ่น พร้อมทั้งประกาศผลการติดตามและประเมินผลแผนพัฒนาให้ประชาชนในท้องถิ่นทราบในที่เปิดเผยภายในสิบห้าวันนับแต่วันรายงานผลและเสนอความเห็นดังกล่าวและต้องปิดประกาศไว้เป็นระยะเวลาไม่น้อยกว่าสามสิบวันโดยอย่างน้อยปีละสองครั้งภายในเดือนเมษายนและภายในเดือนตุลาคมของทุกปี

### การประเมินผลการนำแผนพัฒนาไปปฏิบัติในเชิงปริมาณ

#### ผลการดำเนินงานตามแผนพัฒนาปี 2557-2560

ผลการดำเนินงาน	ปี 2557		2558		2559		2560	
	โครงการ	ร้อยละ	โครงการ	ร้อยละ	โครงการ	ร้อยละ	โครงการ	ร้อยละ
1. จำนวนโครงการที่เสร็จ	77	73.33	71	76.34	65	69.90	-	-

2 จำนวนโครงการที่ยังไม่ได้ดำเนินการ	28	26.67	22	23.66	28	30.10	-	-
<b>รวม</b>	<b>105</b>	<b>100</b>	<b>93</b>	<b>100</b>	<b>93</b>	<b>100</b>	<b>-</b>	<b>-</b>

### การประเมินผลการนำแผนพัฒนาไปปฏิบัติในเชิงคุณภาพ

องค์การบริหารส่วนตำบลโพไร่หวาน มีหมู่บ้านในเขตพื้นที่รับขอบทั้งหมด 7 หมู่บ้าน พื้นที่ 6,478 ไร่ หรือ 10.36 ตารางกิโลเมตร ประชาชนส่วนใหญ่มีอาชีพเกษตรกรรม การประกอบกิจการหอพักจากการดำเนินงานในช่วงระยะเวลา 5 ปี ที่ผ่านมามีสภาพปัญหาและความต้องการของประชาชนในพื้นที่เกี่ยวกับบริการสาธารณะมีจำนวนมาก และในปัจจุบันตำบลโพไร่หวานมีลักษณะที่เป็นชุมชนเมืองที่มีความเจริญเติบโตทางเศรษฐกิจอย่างรวดเร็ว ในการพัฒนาตำบลนั้นงบประมาณมีจำนวนจำกัดไม่เพียงพอแก่การแก้ไขปัญหาและการพัฒนาของประชาชนในพื้นที่ ดังนั้นจึงขอรับการสนับสนุนงบประมาณจากหน่วยงานราชการที่เกี่ยวข้องและงบประมาณขององค์การบริหารส่วนตำบลเอง และเงินอุดหนุนจากรัฐบาล ทำให้สามารถแก้ไขปัญหาความต้องการของประชาชนในพื้นที่ได้ระดับหนึ่ง

## 2. ผลที่ได้รับการดำเนินงานในปีงบประมาณ พ.ศ. 2557 – 2560

### 2.1 ผลที่ได้รับหรือผลที่สำคัญ

ตามที่องค์การบริหารส่วนตำบลได้ดำเนินงานต่าง ๆ ตั้งแต่ปีงบประมาณ พ.ศ. 2557 – 2560 เพื่อแก้ไขปัญหาให้กับประชาชน และพัฒนาองค์กรให้เกิดความมั่นคงในการพัฒนาเพื่อให้อาชีพของประชาชนดีขึ้น ซึ่งผลจากการดำเนินงานขององค์การบริหารส่วนตำบลนั้น ผลที่ได้รับมีดังนี้

1. ประชาชนมีน้ำประปาใช้ทุกวันเร็ว
2. ประชาชนมีไฟฟ้าใช้ทุกวันเร็ว
3. ประชาชนมีถนนใช้ในการสัญจรไปมาได้สะดวก
4. ไม่มีการเกิดอาชญากรรมในพื้นที่
5. เด็ก ๆ ได้รับการศึกษาทุกคน
6. ผู้สูงอายุ ผู้พิการ ผู้ป่วยเอดส์ ได้รับเงินช่วยเหลือเบี้ยยังชีพทุกคน
7. ประชาชนได้รับความช่วยเหลือจากสาธารณสุข
8. ไม่มีเกิดอาชญากรรมการในพื้นที่
9. ปัญหาไขเถื่อนลดลง
10. ชยะในชุมชนมีวิธีการจัดการที่ถูกต้อง

11. ประชาชนได้รับความรู้เกี่ยวกับการสาธารณสุข
12. ประชาชนได้รับความรู้เกี่ยวกับการป้องกันภัย
13. ประชาชนได้มีส่วนร่วมในการดำเนินงานต่างๆ ขององค์การบริหารส่วนตำบล
14. ประชาชนได้รับบริการจากงานบริการต่างๆ ขององค์การบริหารส่วนตำบลด้วยความ

สะดวก

สำหรับในปีงบประมาณ พ.ศ. 2560 ผลที่คาดว่าจะได้รับเพิ่มขึ้น มีดังนี้

1. ประชาชนมีถนนที่มีคุณภาพดีขึ้นสำหรับการสัญจรไปมา
2. ประชาชนได้รับการฝึกอบรมอาชีพเพื่อนำไปประกอบอาชีพเพิ่มรายได้ให้กับครัวเรือน
3. ชุมชนในเขตองค์การบริหารส่วนตำบลมีระบบระบายน้ำเพิ่มมากขึ้น
4. การกำจัดขยะมีประสิทธิภาพมากขึ้น

## 2.2 ผลกระทบ

ในการดำเนินงานขององค์การบริหารส่วนตำบลปีงบประมาณ พ.ศ. 2557 – 2560 สามารถดำเนินการได้ตามที่ประชาชนต้องการเฉลี่ย 3 ปี ร้อยละ 73.19 ซึ่งการดำเนินงานนั้นก็สามารถส่งผลผลกระทบต่อชุมชนในเขตองค์การบริหารส่วนตำบล ดังนี้

1. การก่อสร้างถนนเพิ่มขึ้นในเขตองค์การบริหารส่วนตำบลให้การระบายน้ำได้ซ้ำเกิดน้ำท่วมขังในบางจุด ทำให้องค์การบริหารส่วนตำบลต้องเร่งก่อสร้างรางระบายน้ำเพิ่มขึ้นเพื่อแก้ไขปัญหาดังกล่าว
2. การพัฒนาเจริญขึ้นทำให้การขยายตัวทางเศรษฐกิจเพิ่มขึ้นไปด้วยส่งผลให้เกิดเป็นชุมชนแออัด ก่อให้เกิดโรคระบาด เช่น ไข้เลือดออก โรคมือ เท้า ปาก เป็นต้น
3. เมื่อประชาชนเพิ่มมากขึ้น แต่หน่วยบริการด้านสาธารณสุขมีไม่เพียงพอต่อความต้องการ ทำให้ไม่ได้รับความสะดวกในการใช้บริการ
4. การก่อสร้างทางระบายน้ำในชุมชนสามารถระบายน้ำได้ แต่ผลกระทบคือปลายทางที่เป็นพื้นที่การเกษตรได้รับความเสียหาย เพาะปลูกไม่ได้ เป็นแหล่งสะสมเชื้อโรคต่างๆ

## 3. สรุปปัญหาอุปสรรคการดำเนินงานที่ผ่านมาและแนวทางการแก้ไข ปีงบประมาณ พ.ศ. 2557 – 2560

วิเคราะห์ข้อมูลสถานการณ์ทางสังคม เศรษฐกิจ เทคโนโลยี สภาพแวดล้อมในพื้นที่ที่ผ่านมาและคาดการณ์ผลที่จะเกิดขึ้นในอนาคต จากการรวบรวมข้อมูลสถานการณ์ทางสังคม เศรษฐกิจ เทคโนโลยี สภาพแวดล้อมในพื้นที่ที่ผ่านมาเป็นดังนี้

ชื่อปัญหา	สภาพปัญหา	ความต้องการ
ปัญหาด้านโครงสร้างพื้นฐาน -การสัญจรไม่สะดวก	-ถนนทางเข้าหมู่บ้านบางสายมีสภาพเป็นหลุม เป็นบ่อ	-ก่อสร้าง ปรับปรุงถนนสายหลักและสายทางเข้าหมู่บ้านให้ได้

<p>-ไฟฟ้าสาธารณะไม่เพียงพอ</p> <p>-การประชาสัมพันธ์ (ป้าย)</p> <p><b>ปัญหาด้านเศรษฐกิจ</b></p> <p>-เงินทุน</p> <p>-ขาดอาชีพเสริม เพิ่มรายได้</p> <p>-หนี้สิน</p> <p><b>ปัญหาด้านสังคม</b></p> <p>-ปัญหาผู้สูงอายุและคนพิการ</p> <p>-ปัญหาเยาวชนมั้สูม</p> <p>-ปัญหาความไม่ปลอดภัยในชีวิตและทรัพย์สินของประชาชน</p>	<p>-ถนนชำรุด เสียหายเนื่องจากมีรถบรรทุกถมดินวิ่งผ่านมาก เนื่องจากมีการก่อสร้าง</p> <p>-ถนนบางสายมีไฟฟ้าสาธารณะไม่เพียงพอทำให้การเดินทางไม่สะดวกเป็นอันตรายต่อชีวิตและทรัพย์สินของประชาชน</p> <p>-ถนนหลายสายเป็นทางโค้ง ไม่มีป้ายบอกทาง ทำให้เกิดอุบัติเหตุขึ้นบ่อยครั้ง</p> <p>-มีเงินทุนไม่เพียงพอในการประกอบอาชีพทำให้ผลผลิตที่ได้ไม่ดีเท่าที่ควรขายผลผลิตได้ราคาต่ำ</p> <p>-ขาดการรวมตัวเป็นกลุ่ม</p> <p>-กู้เงินในระบบและนอกระบบในการ</p> <p>ทำธุรกิจต่าง ๆ</p> <p>-ขาดรายได้ในการดำรงชีวิต</p> <p>-ขาดการเอาใจใส่จากญาติพี่น้อง</p> <p>-เยาวชนใช้เวลาว่างให้เกิดประโยชน์</p> <p>-ปัญหายาเสพติด</p> <p>-เยาวชนใช้จ่ายฟุ่มเฟือยเกินตัวตามค่านิยมที่ผิด ๆ</p>	<p>มาตรฐาน</p> <p>-ทำความสะอาดดิน หินที่ตกในทางสัญจร</p> <p>-ติดไฟฟ้าสาธารณะให้เพียงพอต่อความต้องการ</p> <p>-จัดทำลูกคลื่นชะลอความเร็วในหมู่บ้าน</p> <p>-จัดทำป้ายประชาสัมพันธ์ถนนที่มีจุดเสี่ยงที่เป็นทางโค้ง</p> <p>-จัดหาและสนับสนุนเงินทุนหมุนเวียนให้กับกลุ่มเกษตรกร</p> <p>-จัดอบรมให้ความรู้ในการประกอบอาชีพเสริมเพิ่มรายได้</p> <p>-จัดตั้งกองทุนกู้ยืมเงินหมุนเวียนภายในหมู่บ้าน</p> <p>-จัดให้มีเบี้ยยังชีพแก่ผู้สูงอายุและผู้พิการ</p> <p>-จัดให้มีการดูแลสุขภาพผู้สูงอายุ</p> <p>-จัดให้มีสนามกีฬาประจำตำบล</p> <p>-ส่งเสริมการแข่งขันกีฬาประจำตำบล</p> <p>-ให้ความรู้</p> <p>-อบรมด้านคุณธรรม จริยธรรม</p> <p>-ส่งเสริมกิจกรรมต่าง ๆ ในวันสำคัญทางพุทธศาสนา</p>
--	---	--

ชื่อปัญหา	สภาพปัญหา	ความต้องการ
-ปัญหาว่างงาน	-ไม่มีงานทำเป็นหลักแหล่งขาดรายได้	-จัดตั้งศูนย์ฝึกอาชีพ และอบรม -จัดตั้งศูนย์ อบรม

<p><b>ปัญหาด้านแหล่งน้ำ</b> -น้ำไหลไม่สะดวก -ขาดแคลนน้ำทำการเกษตรในช่วงฤดูแล้ง</p> <p><b>ปัญหาด้านสาธารณสุข</b> -ปัญหาขยะมูลฝอย น้ำเน่าเสีย</p> <p>-ปัญหาการแพร่ระบาดของโรค</p> <p><b>ปัญหาด้านการเมืองการบริหาร</b> -บทบาท อำนาจ หน้าที่ของ อบต.</p> <p>-ประชาคมท้องถิ่น</p> <p>-การบริหารงานของ อบต.</p>	<p>-มีการเล่นการพนันในหมู่บ้าน</p> <p>-มีวัชพืชปกคลุมคู คลองส่งน้ำ</p> <p>-คูคลองส่งน้ำมีขนาดเล็ก ตื้นเขิน ชำรุดเสียหาย</p> <p>-ห่างไกลระบบชลประทาน</p> <p>-ไม่ทิ้งขยะในภาชนะที่จัดให้</p> <p>-ทิ้งขยะลงคลองส่งน้ำ</p> <p>-ทิ้งขยะไม่เป็นที่</p> <p>-ประชาชนขาดความเอาใจใส่เรื่องสุขภาพไม่สนใจติดตามข้อมูลข่าวสารทางราชการดำรงชีพแบบไม่ถูกสุขลักษณะ</p> <p>-ประชาชนยังไม่เข้าใจบทบาท อำนาจหน้าที่ของ อบต.</p> <p>-ไม่ให้ความร่วมมือในการปฏิบัติหน้าที่ของ อบต.</p> <p>-ขาดความสามัคคีในหมู่คณะ</p> <p>-ประชาชนไม่ให้ความสนใจในการประชาคมเท่าที่ควร</p> <p>-ประชาชนไม่เข้าใจจุดประสงค์ของการประชาคมหมู่บ้าน</p> <p>-อุปกรณ์ เครื่องใช้ ภายในสำนักงานไม่เพียงพอกับปริมาณงาน</p> <p>-ขาดบุคคลในการปฏิบัติหน้าที่ บางตำแหน่ง ทำให้งานขาดประสิทธิภาพ</p>	<p>-ขุดลอกคูคลองให้น้ำไหลได้สะดวก</p> <p>-จัดการขุดคลองลาดคอนกรีต</p> <p>-จัดหาถังขยะให้เพียงพอกับความต้องการ</p> <p>-ประชาสัมพันธ์ให้ประชาชนทราบถึงพาหะของโรคที่มาจากขยะมูลฝอย</p> <p>-ประชาสัมพันธ์ให้ความรู้ทางเสียงตามสาย ศูนย์ข้อมูลประจำหมู่บ้าน</p> <p>-จัดให้มีการบริการสาธารณสุขเคลื่อนที่</p> <p>-ประชาสัมพันธ์ให้ประชาชนเข้าใจในบทบาท อำนาจหน้าที่ของ อบต.</p> <p>-สร้างการมีส่วนร่วมของประชาชน</p> <p>-สร้างความสามัคคีในหมู่คณะเริ่มจากผู้นำชุมชน</p> <p>-ประชาสัมพันธ์ให้ประชาชนเข้าใจความสำคัญของการประชาคม</p> <p>-จัดหาอุปกรณ์เครื่องใช้สำนักงานให้เพียงพอ</p> <p>-จัดหาเจ้าหน้าที่ตามแผนอัตรากำลัง 3 ปี</p>
--	---	---



ชื่อปัญหา	สภาพปัญหา	ความต้องการ
<b>ปัญหาทางการศึกษาศาสนาและวัฒนธรรม</b> -เด็กย้ายไปเรียนโรงเรียนในเมือง  -ทุนการศึกษา  -ศาสนาและวัฒนธรรม  <b>ด้านทรัพยากรธรรมชาติและสิ่งแวดล้อม</b> -การจัดเก็บและกำจัดขยะไม่ถูกวิธี  -น้ำเน่าเสีย	-ขาดอุปกรณ์การเรียนการสอนที่ทันสมัย -ขาดรถรับส่งนักเรียน -ขาดบุคลากรด้านการศึกษา -เงินทุนไม่เพียงพอในการสนับสนุนเด็กที่เรียนดีแต่ยากจน -ประชาชนขาดความเอาใจใส่ในพระพุทธศาสนา ละเลยในศิลปวัฒนธรรมที่ดั่งามประเพณีปฏิบัตินอกจารีตประเพณี  -ไม่ทิ้งขยะลงถังที่จัดให้ -ถังขยะไม่เพียงพอ -ทิ้งขยะไม่เป็นที่ -ทิ้งขยะลงแม่น้ำลำคลอง -หอพักปล่อยน้ำเสียลงคลอง	-สนับสนุนทุนในการจัดซื้ออุปกรณ์การเรียนการสอนให้ทันสมัย -จัดหารถรับส่งนักเรียน -จัดหาทุนการศึกษาเพิ่ม -ส่งเสริมกิจกรรมวันสำคัญทางพระพุทธศาสนา -ปลูกฝังนิสัยทางด้านคุณธรรมจริยธรรมตั้งแต่เด็ก เริ่มจากครอบครัว  -จัดให้มีถังขยะเพียงพอ -ประชาสัมพันธ์ให้ความรู้ในการกำจัดขยะมูลฝอยที่ถูกวิธี -รณรงค์การทิ้งขยะให้เป็นที่ -ควบคุม ดูแล การก่อสร้างหอพักโรงงาน บ้านพักให้มีระบบกรองน้ำเสียก่อนปล่อยลงคลอง

### การคาดการณ์เกี่ยวกับการเตรียมความพร้อมเข้าสู่ประชาคมอาเซียน

การเตรียมความพร้อมเข้าสู่ประชาคมอาเซียน (ASEAN Economic Community – AEC) มุ่งให้เกิดการรวมตัวกันทางเศรษฐกิจ และการอำนวยความสะดวกในการติดต่อค้าขายระหว่างกัน อันจะทำให้เกิดความเจริญและความสามารถแข่งขันกับภูมิภาคอื่น ๆ ได้ เพื่อความกินดีอยู่ดีของประชาชนในประเทศอาเซียน โดย พ.ศ.2558 นั้น การเข้าสู่ประชาคมอาเซียนจึงมีผลกระทบต่อองค์การบริหารส่วนตำบลในด้านต่าง ๆ ดังนี้

1. การพัฒนาโครงสร้างพื้นฐาน

- จำเป็นต้องพัฒนาโครงสร้างพื้นฐานเพื่อรองรับการขยายตัวของการลงทุนภายในท้องถิ่น เช่นการพัฒนาโครงข่ายคมนาคมและขนส่ง ไฟฟ้า ประปา
2. การพัฒนาส่งเสริมทางด้านเศรษฐกิจ
- จำเป็นต้องทบทวนถึงบทบาทขององค์การบริหารส่วนตำบลในการดูแลและช่วยเหลือธุรกิจภายในท้องถิ่น เพื่อส่งเสริมการลงทุนภายในท้องถิ่น
3. การจัดการทรัพยากรธรรมชาติและสิ่งแวดล้อม
- ต้องมีบทบาทในการเฝ้าระวังการทำลายทรัพยากรธรรมชาติและสิ่งแวดล้อม
  - มีการกำหนดแผนมาตรการป้องกันและบรรเทาวิฤตทางด้านสิ่งแวดล้อม
  - มีการชักจูงทำความเข้าใจในแนวทางการบริหารจัดการทรัพยากรธรรมชาติและสิ่งแวดล้อม
4. สังคมและการพัฒนาคุณภาพชีวิต
- อาจมีปัญหาสืบเนื่องจากแรงงานอพยพ ทั้งปัญหาความยากจนและปัญหาโรคระบาด การจัดการศึกษา
5. การรักษาความสงบเรียบร้อย
- ต้องมีบทบาทหน้าที่ในเรื่องการเฝ้าระวังปัญหาอาชญากรรมมากขึ้น
  - องค์การบริหารส่วนตำบลจำเป็นต้องพัฒนาระบบและจัดทำฐานข้อมูลเกี่ยวกับแรงงานอพยพร่วมกับราชการส่วนกลางเพื่อนำมาใช้ในยามจำเป็น
6. การจัดการด้านภาษา วัฒนธรรม และจารีตประเพณี
- จำเป็นต้องจัดทำข้อมูลที่จำเป็นสำหรับแรงงานต่างชาติเป็นภาษาอังกฤษ หรือภาษาอาเซียนอื่นๆ
  - ส่งเสริมให้เกิดการเรียนรู้และทำความเข้าใจวัฒนธรรมของประเทศเพื่อนบ้านในอาเซียน

**การวิเคราะห์ศักยภาพเพื่อประเมินสถานการณ์การพัฒนาองค์การบริหารส่วนตำบล  
(SWOT)**

**จุดแข็ง**

1. สภาพพื้นที่ติดกับมหาวิทยาลัยราชภัฏเพชรบุรี ทำให้เกิดหอพักและธุรกิจต่างๆเป็นจำนวนมาก
2. มีการขยายตัวทั้งทางด้านเศรษฐกิจและสังคม
3. มีการพัฒนาพื้นที่ทางการเกษตรเป็นที่อยู่อาศัย

4. สภาพการจราจรสะดวก ปลอดภัย
5. สาธารณูปโภค สาธารณูปการครบครัน
6. ประชาชนมีการศึกษาที่สูงขึ้น มีพลังความคิดสร้างสรรค์
7. ประชาชนสนใจการบริหารงานของท้องถิ่น
8. สาธารณะสุขมูลฐานดี สุขภาพอนามัยแข็งแรง
9. มีความพร้อมในการพัฒนาทุกด้าน

### จุดอ่อน

1. ผู้นำชุมชนไม่เข้าใจ บทบาท อำนาจหน้าที่ในการปฏิบัติงานของตน ขาดความร่วมมือ
2. พนักงานส่วนตำบลมีปัญหาเกี่ยวกับความรู้ ทักษะภาษาอังกฤษ ในการติดต่อและอำนวยความสะดวก  
 กับผู้มาติดต่อ ซึ่งเตรียมความพร้อมเข้าสู่ประชาคมอาเซียน
3. วัสดุ ครุภัณฑ์ในสำนักงานยังไม่เพียงพอกับการปฏิบัติงานในหน้าที่

### โอกาส

1. การเตรียมความพร้อมเข้าสู่ประชาคมอาเซียนทำให้สามารถมีโอกาสขอรับงบประมาณสนับสนุน  
 จาก  
 ส่วนราชการในการพัฒนาการจัดบริการสาธารณะและโครงการสร้างพื้นฐานของตำบล
2. มีเส้นทางคมนาคมที่สะดวก เหมาะสม สามารถขนส่งสินค้าการเกษตร และสามารถรองรับการ  
 ขยายตัวของการลงทุนทางเศรษฐกิจ
3. มีรายได้เพิ่มขึ้นจากการลงทุนด้านเศรษฐกิจของผู้ประกอบการ เงินภาษีและเงินอุดหนุนจาก  
 รัฐบาล
4. มีโครงการขยายชุมชนเมืองออกสู่พื้นที่เขตชนบท

### อุปสรรค

1. ผู้ประกอบกิจการหอพักและร้านค้าต่าง ๆ ไม่เข้าใจอำนาจหน้าที่ของ อบต. และหน้าที่ของตนเอง  
 ในการ  
 เสียภาษี
2. การทิ้งขยะมูลฝอยและน้ำเน่าเสียลงสู่แม่น้ำลำคลอง ของผู้ประกอบกิจการ ร้านค้าบางรายทำ  
 ให้น้ำ  
 เน่าเสีย

3. อาคารปลูกสร้างและชุมชนมีการขยายตัวอย่างรวดเร็ว ทำให้มีบุคลากรไม่เพียงพอในการปฏิบัติงาน

ราชการ

4. ระบบสาธารณูปโภคไม่เพียงพอต่อการขยายตัวของชุมชน
5. ขาดบุคลากรเพื่อจัดการด้านผังเมืองและกำหนดในการก่อสร้าง

1. ความสัมพันธ์ระหว่างแผนพัฒนาระดับมหภาค

1.1 แผนยุทธศาสตร์ชาติ 20 ปี

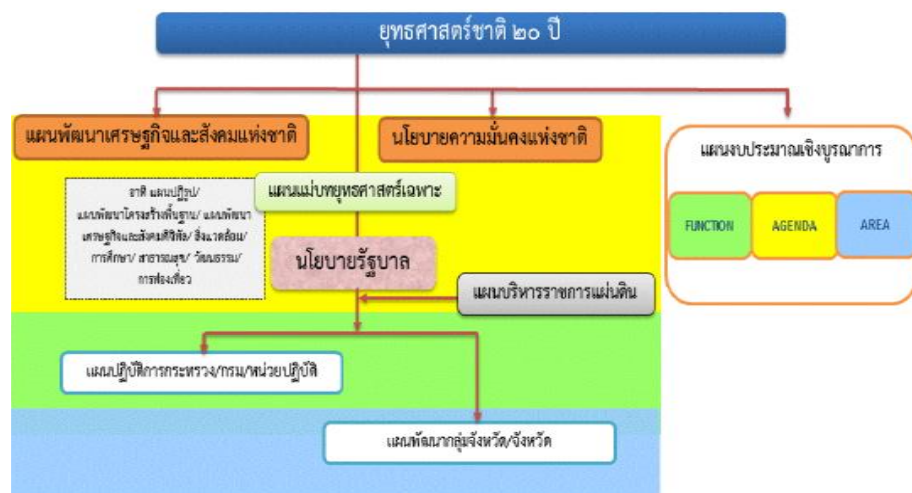
การจัดทำแผนพัฒนาท้องถิ่นสี่ปีของเทศบาลมีความสัมพันธ์กับแผนยุทธศาสตร์ชาติ 20 ปี โดยมุ่งเน้นเพื่อขับเคลื่อนการพัฒนาประเทศไปสู่ความมั่นคง มั่งคั่ง และยั่งยืน โดยแผนยุทธศาสตร์ชาติ 20 ปี ของประเทศไทยกำลังอยู่ระหว่างการการเสนอร่างกรอบยุทธศาสตร์ชาติต่อที่ประชุมคณะกรรมการจัดทำยุทธศาสตร์ชาติ ซึ่งขณะนี้อยู่ระหว่างการดำเนินการปรับปรุงร่างกรอบยุทธศาสตร์ชาติ ตามมติที่ประชุมคณะกรรมการจัดทำร่างยุทธศาสตร์ชาติ โดยร่างกรอบยุทธศาสตร์ชาติ 20 ปี (พ.ศ. 2560 – 2579) ประกอบด้วย

**ยุทธศาสตร์ชาติ : กรอบการพัฒนาระยะยาว**

**เพื่อให้บรรลุวิสัยทัศน์**  
 “ประเทศไทยมีความมั่นคง มั่งคั่ง ยั่งยืน เป็นประเทศพัฒนาแล้ว ด้วยการพัฒนาตามปรัชญาของเศรษฐกิจพอเพียง”  
 นำไปสู่การพัฒนาให้คนไทยมีความสุข และตอบสนองต่อการบรรลุ ซึ่งผลประโยชน์แห่งชาติ ในการที่จะพัฒนาคุณภาพชีวิต สร้างรายได้ระดับสูงเป็นประเทศพัฒนาแล้ว และสร้างความสุขของคนไทย **สังคมมีความมั่นคง เสมอภาคและเป็นธรรม ประเทศสามารถแข่งขันได้ในระบบเศรษฐกิจ**



ความเชื่อมโยงของยุทธศาสตร์ชาติกับแผนในระดับต่างๆ



ยุทธศาสตร์ชาติ ในการที่จะบรรลุวิสัยทัศน์และทำให้ประเทศไทยพัฒนาไปสู่ อนาคตที่พึงประสงค์นั้น จำเป็นจะต้องมีการวางแผนและกำหนด ยุทธศาสตร์การพัฒนาในระยะยาว และกำหนดแนวทางการพัฒนาของ ทุกภาคส่วนให้ขับเคลื่อนไปในทิศทางเดียวกัน ดังนั้น จึงจำเป็นต้อง กำหนดยุทธศาสตร์ชาติในระยะยาว เพื่อถ่ายทอดแนวทางการพัฒนาสู่ การปฏิบัติในแต่ละช่วงเวลาอย่างต่อเนื่อง และมีการบูรณาการ และ สร้างความเข้าใจถึงอนาคตของประเทศไทยร่วมกัน และเกิดการ รวมพลังของทุกภาคส่วนในสังคมทั้งประชาชน เอกชน ประชาสังคม ในการขับเคลื่อนการพัฒนาเพื่อการสร้างและรักษาไว้ซึ่งผลประโยชน์ แห่งชาติและบรรลุวิสัยทัศน์ “ประเทศไทยมีความมั่นคง มั่งคั่ง ยั่งยืน เป็นประเทศพัฒนาแล้ว ด้วยการพัฒนาตามหลักปรัชญาของ เศรษฐกิจพอเพียง”หรือคติพจน์ประจำชาติ “มั่นคง มั่งคั่ง ยั่งยืน” เพื่อให้ประเทศมีขีดความสามารถในการแข่งขัน มีรายได้สูงอยู่ในกลุ่ม ประเทศพัฒนาแล้ว คนไทยมีความสุข อยู่ดี กินดี สังคมมีความมั่นคง เสมอภาคและเป็นธรรม ซึ่งยุทธศาสตร์ชาติที่จะใช้เป็นกรอบแนวทางการ พัฒนาในระยะ 20 ปีต่อจากนี้ไป จะประกอบด้วย 6 ยุทธศาสตร์ ได้แก่

- (1) ยุทธศาสตร์ด้านความมั่นคง
- (2) ยุทธศาสตร์ด้านการสร้าง ความสามารถในการแข่งขัน
- (3) ยุทธศาสตร์การพัฒนาและเสริมสร้าง ศักยภาพคน
- (4) ยุทธศาสตร์ด้านการสร้างโอกาสความเสมอภาคและ เท่าเทียมกันทางสังคม
- (5) ยุทธศาสตร์ด้านการสร้างการเติบโตบน คุณภาพชีวิตที่เป็นมิตรกับสิ่งแวดล้อม
- (6) ยุทธศาสตร์ด้านการ ปรับสมดุลและพัฒนาระบบการบริหารจัดการภาครัฐ

โดยมีสาระสำคัญ ของแต่ละยุทธศาสตร์ สรุปได้ดังนี้

**1. ยุทธศาสตร์ด้านความมั่นคง** มีเป้าหมายทั้งในการ สร้างเสถียรภาพภายในประเทศ และช่วยลดและป้องกันภัยคุกคามจาก ภายนอก รวมทั้งสร้างความเชื่อมั่นในกลุ่มประเทศอาเซียนและประชาคม โลกที่มีต่อประเทศไทย กรอบแนวทางที่ต้องให้ความสำคัญ อาทิ

(1) การเสริมสร้างความมั่นคงของสถาบันหลัก และการปกครองระบอบประชาธิปไตยอันมีพระมหากษัตริย์ทรงเป็น ประมุข

(2) การปฏิรูปกลไกการบริหารประเทศและพัฒนา ความมั่นคงทางการเมือง ขจัดคอร์รัปชัน สร้างความเชื่อมั่นใน กระบวนการยุติธรรม

(3) การรักษาความมั่นคงภายในและความสงบ เรียบร้อยภายใน ตลอดจนการบริหารจัดการความมั่นคงชายแดนและ ชายฝั่งทะเล

(4) การพัฒนาระบบ กลไก มาตรการและความ ร่วมมือระหว่างประเทศทุกระดับ และรักษาดุลยภาพความสัมพันธ์กับ ประเทศมหาอำนาจ เพื่อป้องกันและแก้ไขปัญหาความมั่นคงรูปแบบใหม่

(5) การพัฒนาเสริมสร้างศักยภาพการฝึกกำลัง ป้องกันประเทศ การรักษาความสงบเรียบร้อยภายในประเทศ สร้างความร่วมมือกับประเทศเพื่อนบ้านและมิตรประเทศ

(6) การพัฒนาระบบการเตรียมพร้อมแห่งชาติ และ ระบบบริหารจัดการ ภัยพิบัติ รักษาความมั่นคงของฐาน ทรัพยากรธรรมชาติ สิ่งแวดล้อม

(7) การปรับกระบวนการทำงานของกลไก ที่เกี่ยวข้องจากแนวตั้งสู่แนวนอนมากขึ้น

**2. ยุทธศาสตร์ด้านการสร้างความสามารถในการแข่งขัน** เพื่อให้ประเทศไทยสามารถพัฒนาไปสู่การเป็นประเทศพัฒนาแล้ว ซึ่งจำเป็นต้องยกระดับผลิตภาพการผลิตและการใช้นวัตกรรมในการเพิ่มความสามารถในการแข่งขันและการพัฒนาอย่างยั่งยืนทั้งใน สาขาอุตสาหกรรม เกษตรและบริการ การสร้างความมั่นคงและปลอดภัยด้านอาหาร การเพิ่มขีดความสามารถทางการค้าและการเป็นผู้ประกอบการ รวมทั้งการพัฒนาฐานเศรษฐกิจแห่งอนาคต ทั้งนี้ภายใต้ กรอบการปฏิรูปและพัฒนาปัจจัยเชิงยุทธศาสตร์ทุกด้าน อันได้แก่ โครงสร้างพื้นฐานและระบบโลจิสติกส์ วิทยาศาสตร์ เทคโนโลยีและนวัตกรรม การพัฒนาทุนมนุษย์ และการบริหารจัดการทั้งในภาครัฐและภาคธุรกิจเอกชน กรอบแนวทางที่ต้องให้ความสำคัญ อาทิ

(1) การพัฒนาสมรรถนะทางเศรษฐกิจ ได้แก่ การรักษาเสถียรภาพเศรษฐกิจและสร้างความเชื่อมั่น การส่งเสริม การค้าและการลงทุนที่อยู่บนการแข่งขันที่เป็นธรรมและรับผิดชอบต่อ สังคม ตลอดจนการพัฒนาประเทศสู่ความเป็นชาติการค้าเพื่อให้ได้ ประโยชน์จากห่วงโซ่มูลค่าในภูมิภาค และเป็น การยกระดับไปสู่ส่วนบน ของห่วงโซ่มูลค่ามากขึ้น

(2) การพัฒนาภาคการผลิตและบริการ บนฐาน ของการพัฒนานวัตกรรมและมีความเป็นมิตรต่อสิ่งแวดล้อม โดยมีการ ใช้ดิจิทัลและการค้าที่เข้มข้นเพื่อสร้างมูลค่าเพิ่มและขยายกิจกรรมการผลิตและบริการ โดยมุ่งสู่ความเป็นเลิศในระดับโลกและในระดับ ภูมิภาคในอุตสาหกรรมหลายสาขา และในภาคบริการที่หลากหลายตาม รูปแบบการดำเนินชีวิตและการดำเนินธุรกิจที่เปลี่ยนไป รวมทั้งเป็น แหล่งอาหารคุณภาพ สะอาดและปลอดภัยของโลก - ภาคเกษตร โดยเสริมสร้างฐานการผลิต ให้เข้มแข็งและยั่งยืน เพิ่มขีดความสามารถในการแข่งขันของภาคเกษตร ส่งเสริมเกษตรกรรายย่อยให้ปรับไปสู่การทำเกษตร ยั่งยืนที่เป็นมิตร กับสิ่งแวดล้อมและรวมกลุ่มเกษตรกรในการพัฒนาอาชีพที่เข้มแข็ง และ การพัฒนาสินค้าเกษตรที่มีศักยภาพและอาหารคุณภาพ สะอาด และ ปลอดภัย - ภาคอุตสาหกรรม โดยพัฒนาอุตสาหกรรม ศักยภาพ ยกกระตือรือร้นการพัฒนาอุตสาหกรรมปัจจุบันที่มีศักยภาพสูง และ พัฒนาอุตสาหกรรมอนาคตที่มี ศักยภาพ โดยการใช้นวัตกรรมและการค้า มาเพิ่มมูลค่าและยกระดับห่วงโซ่มูลค่าในระดับสูงขึ้นไป - ภาคบริการ โดยขยายฐานการบริการให้มี ความหลากหลาย มีความเป็นเลิศและเป็นมิตรต่อสิ่งแวดล้อม โดยการ

ยกระดับบริการที่เป็นฐานรายได้เพิ่มเติม เช่น การท่องเที่ยว และพัฒนาให้ ประเทศไทยเป็นศูนย์กลางการให้บริการสุขภาพ ธุรกิจบริการด้านการเงิน และธุรกิจบริการที่มีศักยภาพอื่น ๆ เป็นต้น

(3) การพัฒนาผู้ประกอบการและเศรษฐกิจ ชุมชน พัฒนาทักษะผู้ประกอบการยกระดับผลิตภาพแรงงานและ พัฒนาวิสาหกิจขนาดกลางและขนาดย่อม (SMEs) ผู้สากล และพัฒนาวิสาหกิจชุมชนและสถาบันเกษตรกร

(4) การพัฒนาพื้นที่เศรษฐกิจพิเศษและเมือง พัฒนาเขตเศรษฐกิจพิเศษชายแดน และพัฒนาระบบเมืองศูนย์กลาง ความเจริญ จัดระบบผังเมืองที่มีประสิทธิภาพและมีส่วนร่วม มีการ จัดการสิ่งแวดล้อมเมือง และโครงสร้างพื้นฐานทางสังคมและเศรษฐกิจที่ สอดคล้องกับศักยภาพ

(5) การลงทุนพัฒนาโครงสร้างพื้นฐาน ในด้าน การขนส่ง ด้านพลังงาน ระบบเทคโนโลยีสารสนเทศและการสื่อสาร และการวิจัยและพัฒนา

(6) การเชื่อมโยงกับภูมิภาคและเศรษฐกิจโลก สร้างความเป็นหุ้นส่วนการพัฒนา กับนานาชาติ ส่งเสริมความร่วมมือ กับนานาชาติในการสร้างความมั่นคงด้านต่าง ๆ เพิ่มบทบาทของไทย ใน องค์กรระหว่างประเทศ รวมถึงสร้างองค์ความรู้ด้านการต่างประเทศ

**3. ยุทธศาสตร์การพัฒนาและเสริมสร้างศักยภาพคน** เพื่อพัฒนาคนและสังคมไทยให้เป็นรากฐานที่แข็งแกร่งของประเทศ มีความพร้อมทางกาย ใจ สติปัญญา มีความเป็นสากล มีทักษะการคิดวิเคราะห์อย่างมีเหตุผล มีระเบียบวินัย เคารพกฎหมาย มีคุณธรรม จริยธรรม รู้คุณค่าความเป็นไทย มีครอบครัวที่มั่นคง กรอบแนวทางที่ ต้องให้ความสำคัญ อาทิ

(1) การพัฒนาศักยภาพคนตลอดช่วงชีวิตให้ สนับสนุนการเจริญเติบโตของประเทศ

(2) การยกระดับคุณภาพการศึกษาและการ เรียนรู้ให้มีคุณภาพ เท่าเทียม และทั่วถึง

(3) การปลูกฝังระเบียบวินัย คุณธรรม จริยธรรม ค่านิยมที่พึงประสงค์

(4) การสร้างเสริมให้คนมีสุขภาวะที่ดี

(5) การสร้างความอยู่ดีมีสุขของครอบครัวไทย เสริมสร้างบทบาทของสถาบันครอบครัวในการบ่มเพาะจิตใจให้เข้มแข็ง

**4. ยุทธศาสตร์ด้านการสร้างโอกาสความเสมอภาค และเท่าเทียมกันทางสังคม** เพื่อเร่งกระจายโอกาสการพัฒนาและ สร้างความมั่นคงให้ทั่วถึง ลดความเหลื่อมล้ำไปสู่สังคมที่เสมอภาค และ เป็นธรรม กรอบแนวทางที่ ต้องให้ความสำคัญ อาทิ

(1) การสร้างความมั่นคงและการลดความ เหลื่อมล้ำทางด้านเศรษฐกิจและสังคม

(2) การพัฒนาระบบบริการและระบบบริหาร จัดการสุขภาพ

(3) การสร้างสภาพแวดล้อมและนวัตกรรมที่ เอื้อต่อการดำรงชีวิตในสังคมสูงวัย

(4) การสร้างความเข้มแข็งของสถาบันทางสังคม ทูทางวัฒนธรรมและความเข้มแข็งของชุมชน



(5) การพัฒนาการสื่อสารมวลชนให้เป็นกลไกใน การสนับสนุนการพัฒนา

5. ยุทธศาสตร์ด้านการสร้างการเติบโตบนคุณภาพชีวิตที่เป็นมิตรต่อสิ่งแวดล้อม เพื่อเร่งอนุรักษ์ฟื้นฟูและสร้างความ มั่นคงของฐานทรัพยากรธรรมชาติ และมีความมั่นคงด้านน้ำ รวมทั้งมีความสามารถในการป้องกันผลกระทบและปรับตัวต่อการเปลี่ยนแปลง สภาพภูมิอากาศและภัยพิบัติ ธรรมชาติ และพัฒนามุ่งสู่การเป็นสังคม สีเขียว กรอบแนวทางที่ต้องให้ความสำคัญ อาทิ

(1) การจัดระบบอนุรักษ์ ฟื้นฟูและป้องกันการ ทำลายทรัพยากรธรรมชาติ

(2) การวางระบบบริหารจัดการน้ำให้มีประสิทธิภาพทั้ง 25 ลุ่มน้ำเน้นการปรับ ระบบการบริหารจัดการ อุทกภัยอย่างบูรณาการ

(3) การพัฒนาและใช้พลังงานที่เป็นมิตรกับสิ่งแวดล้อม

(4) การพัฒนาเมืองอุตสาหกรรมเชิงนิเวศและ เมืองที่เป็นมิตรกับสิ่งแวดล้อม

(5) การร่วมลดปัญหาโลกร้อนและปรับตัวให้ พร้อมกับการเปลี่ยนแปลงสภาพ ภูมิอากาศ

(6) การใช้เครื่องมือทางเศรษฐศาสตร์และ นโยบายการคลังเพื่อสิ่งแวดล้อม

6. ยุทธศาสตร์ด้านการปรับสมดุลและพัฒนาระบบ การบริหารจัดการภาครัฐ เพื่อให้หน่วยงานภาครัฐมีขนาดที่เหมาะสม กับบทบาทภารกิจ มีสมรรถนะสูง มีประสิทธิภาพและ ประสิทธิภาพ กระจายบทบาทภารกิจไปสู่ท้องถิ่นอย่างเหมาะสม มีธรรมาภิบาล กรอบแนวทางที่ต้องให้ ความสำคัญ อาทิ

(1) การปรับปรุงโครงสร้าง บทบาท ภารกิจของ หน่วยงานภาครัฐ ให้มีขนาดที่ เหมาะสม

(2) การวางระบบบริหารราชการแบบบูรณาการ

(3) การพัฒนาระบบบริหารจัดการกำลังคนและ พัฒนาบุคลากรภาครัฐ

(4) การต่อต้านการทุจริตและประพฤติมิชอบ

(5) การปรับปรุงกฎหมายและระเบียบต่าง ๆ ให้ทันสมัย เป็นธรรมและเป็นสากล

(6) การพัฒนาระบบการให้บริการประชาชนของ หน่วยงานภาครัฐ

(7) การปรับปรุงการบริหารจัดการรายได้และ รายจ่ายของภาครัฐ

## 1.2 แผนพัฒนาเศรษฐกิจและสังคมแห่งชาติ ฉบับที่ 12

หลักการสำคัญของแผนพัฒนาเศรษฐกิจและสังคมแห่งชาติฉบับที่ 12 (พ.ศ.2560-2564)

การพัฒนาประเทศในระยะของแผนพัฒนาฯ ฉบับที่ 12 จะมุ่งบรรลุเป้าหมายในระยะ 5 ปี ที่จะสามารถต่อยอดในระยะต่อไปเพื่อให้บรรลุเป้าหมายการพัฒนาระยะยาวตามยุทธศาสตร์ชาติ 20 ปีโดยมี หลักการสำคัญของแผนพัฒนาฯ ดังนี้

1. ยึด “หลักปรัชญาของเศรษฐกิจพอเพียง” ต่อเนื่องมาตั้งแต่แผนพัฒนาฯ ฉบับที่ 9 เพื่อให้เกิดบูรณาการการพัฒนาในทุกมิติอย่างสมเหตุสมผล มีความพอประมาณ และมีระบบภูมิคุ้มกันและการ บริหารจัดการความเสี่ยงที่ดีซึ่งเป็นเงื่อนไขจำเป็นสำหรับการพัฒนาที่ยั่งยืนโดยมุ่งเน้นการพัฒนาคนให้มีความ เป็นคนที่

สมบูรณ สักคมไทยเป็นสักคมคุณภาพ สร้างโอกาสและมีที่ยืนให้กับทุกคนในสักคมได้ดำเนินชีวิตที่ดี มีความสุขและอยู่ร่วมกันอย่างสมานฉันท์ ในขณะที่ระบบเศรษฐกิจของประเทศก็เจริญเติบโตอย่างต่อเนื่อง มีคุณภาพ และมีเสถียรภาพ การกระจายความมั่งคั่งอย่างทั่วถึงและเป็นธรรม เป็นการเติบโตที่เป็นมิตรกับสิ่งแวดล้อม รักษาความหลากหลายทางชีวภาพ ชุมชนวิถีชีวิต ค่านิยม ประเพณีและวัฒนธรรม

2. ยึด “คนเป็นศูนย์กลางการพัฒนา” มุ่งสร้างคุณภาพชีวิตและสุขภาวะที่ดีสำหรับคนไทย พัฒนาคอนให้มีความเป็นคนที่สมบูรณมีวินัย ใฝ่รู้ มีความรู้ มีทักษะ มีความคิดสร้างสรรค์ มีทัศนคติที่ดี รับผิดชอบต่อสังคม มีจริยธรรมและคุณธรรม พัฒนาคอนทุกช่วงวัยและเตรียมความพร้อมเข้าสู่สักคมผู้สูงอายุอย่างมีคุณภาพ รวมถึงการสร้างคนให้ใช้ประโยชน์และอยู่กับสิ่งแวดล้อมอย่างเกื้อกูล อนุรักษ์ ฟื้นฟู ใช้ประโยชน์ทรัพยากรธรรมชาติและสิ่งแวดล้อมอย่างเหมาะสม

3. ยึด “วิสัยทัศน์ภายใต้ยุทธศาสตร์ชาติ 20 ปี” มาเป็นกรอบของวิสัยทัศน์ประเทศไทยในแผนพัฒนาฯ ฉบับที่ 12 วิสัยทัศน์ “ประเทศไทยมีความมั่นคง มั่งคั่ง ยั่งยืน เป็นประเทศพัฒนาแล้ว ด้วยการพัฒนาตามหลักปรัชญาของเศรษฐกิจพอเพียง” หรือเป็นคติพจน์ประจำชาติว่า “มั่นคง มั่งคั่ง ยั่งยืน” โดยที่วิสัยทัศน์ดังกล่าวสนองตอบต่อผลประโยชน์แห่งชาติ ได้แก่ การมีเอกราช อธิปไตย และบูรณภาพแห่งเขตอำนาจรัฐ การดำรงอยู่อย่างมั่นคงยั่งยืนของสถาบันหลักของชาติการดำรงอยู่อย่างมั่นคงของชาติและประชาชนจากภัยคุกคามทุกรูปแบบ การอยู่ร่วมกันในชาติอย่างสันติสุขเป็นปึกแผ่นมีความมั่นคงทางสังคม ท่ามกลางพหุสังคมและการมีเกียรติและศักดิ์ศรีของความเป็นมนุษย์ ความเจริญเติบโตของชาติ ความเป็นธรรมและความอยู่ดีมีสุขของประชาชน ความยั่งยืนของฐานทรัพยากรธรรมชาติสิ่งแวดล้อม ความมั่นคงทางพลังงาน อาหารและน้ำ ๑ ความสามารถในการรักษาผลประโยชน์ของชาติภายใต้การเปลี่ยนแปลงของสภาวะแวดล้อมระหว่างประเทศและการอยู่ร่วมกันอย่างสันติประสานสอดคล้องกันด้านความมั่นคงในประชาคมอาเซียนและประชาคมโลกอย่างมีเกียรติและศักดิ์ศรีประเทศไทยไม่เป็นภาระของโลกและสามารถเกื้อกูลประเทศที่มีศักยภาพทางเศรษฐกิจต่อยกกว่า

4. ยึด “เป้าหมายอนาคตประเทศไทยปี 2579” ที่เป็นเป้าหมายในยุทธศาสตร์ชาติ 20 ปี มาเป็นกรอบในการกำหนดเป้าหมายที่จะบรรลุใน 5 ปีแรกและเป้าหมายในระดับย่อยลงมา โดยที่เป้าหมาย และตัวชี้วัดในด้านต่างๆ มีความสอดคล้องกับกรอบเป้าหมายที่ยั่งยืน (SDGs) ทั้งนี้ เป้าหมายประเทศไทยในปี 2579 ซึ่งเป็นยอมรับร่วมกันนั้นพิจารณาจากทั้งประเด็นหลักและลักษณะของการพัฒนา ลักษณะฐานการ ผลิตและบริการ

สำคัญของประเทศ ลักษณะของคนไทยและสักคมไทยที่พึงปรารถนา และกลุ่มเป้าหมายใน สักคมไทย โดยกำหนดไว้ดังนี้ “เศรษฐกิจและสักคมไทยมีการพัฒนาอย่างมั่นคงและยั่งยืนบนฐานการพัฒนา ที่ยั่งยืน สักคมไทยเป็นสักคมที่เป็นธรรมมีความเหลื่อมล้ำน้อย คนไทยเป็นมนุษย์ที่สมบูรณ เป็นพลเมืองที่มีวินัย ตื่นรู้และเรียนรู้ได้ด้วยตนเองตลอดชีวิต มีความรู้ มีทักษะและทัศนคติที่เป็นค่านิยมที่ดี มีสุขภาพร่างกายและจิตใจที่สมบูรณ มีความเจริญเติบโตทางจิตวิญญาณ มีจิตสาธารณะและทำประโยชน์ต่อส่วนรวม มีความเป็นพลเมืองไทย พลเมืองอาเซียน และพลเมืองโลก ประเทศไทยมีบทบาทที่สำคัญในเวทีนานาชาติ ระบบเศรษฐกิจตั้งอยู่บนฐานของการใช้นวัตกรรมนำดิจิทัล สามารถแข่งขันในการผลิตได้และค้าขายเป็น มีความเป็น สักคมประกอบการ มีฐานการผลิต

และบริการที่มีคุณภาพและรูปแบบที่โดดเด่นเป็นที่ต้องการในตลาดโลก เป็น ฐานการผลิตและบริการที่สำคัญ เช่น

การให้บริการคุณภาพทั้งด้านการเงิน ระบบโลจิสติกส์ บริการด้าน สุขภาพ และท่องเที่ยวคุณภาพ เป็นครัว  
โลกของอาหารคุณภาพและปลอดภัย เป็นฐานอุตสาหกรรมและบริการ อัจฉริยะที่เป็นอุตสาหกรรมแห่ง  
อนาคตที่ใช้นวัตกรรม ทุมนมนุษย์ทักษะสูงและเทคโนโลยีอัจฉริยะ มาต่อยอด ฐานการผลิตและบริการที่มี  
ศักยภาพในปัจจุบันและพัฒนาฐานการผลิตและบริการใหม่ๆ เพื่อ ประเทศไทย ไปสู่การมีระบบเศรษฐกิจ  
สังคม และประชาชนที่มีความเป็นอัจฉริยะ”

5. ยึด “หลักการเจริญเติบโตทางเศรษฐกิจที่ลดความเหลื่อมล้ำและขับเคลื่อนการ  
เจริญเติบโตจากการเพิ่มผลิตภาพการผลิตบนฐานของการใช้ภูมิปัญญาและนวัตกรรม” แผนพัฒนาฯ ฉบับที่  
12 มุ่งเน้นการสร้างความสำเร็จเติบโตทางเศรษฐกิจที่มีความครอบคลุมทั่วถึงเพื่อเพิ่มขยายฐานกลุ่ม  
ประชากร ชั้นกลางให้กว้างขึ้น โดยกำหนดเป้าหมายในการเพิ่มโอกาสทางเศรษฐกิจ โอกาสทางสังคม และ  
รายได้ของ กลุ่มประชากรรายได้ต่ำสุดร้อยละ 40 ให้สูงขึ้น นอกจากนี้การเพิ่มผลิตภาพการผลิตบนฐานของ  
การใช้ ภูมิปัญญาและพัฒนา นวัตกรรม

นับเป็นหัวใจสำคัญในการขับเคลื่อนการพัฒนาในระยะต่อไปสำหรับทุกภาค ส่วนในสังคมไทย โดยที่เส้นทาง  
การพัฒนาที่มุ่งสู่การเป็นประเทศที่พัฒนาแล้วนั้นกำหนดเป้าหมายทั้งในด้าน รายได้ ความเป็นธรรม การลด  
ความเหลื่อมล้ำและขยายฐานคนชั้นกลาง การสร้างสังคมที่มีคุณภาพและมี ธรรมภิบาล และความเป็นมิตร  
ต่อสิ่งแวดล้อม

6. ยึด “หลักการนำไปสู่การปฏิบัติให้เกิดผลสัมฤทธิ์อย่างจริงจังใน 5 ปีที่ต่อยอดไปสู่  
ผลสัมฤทธิ์ที่เป็นเป้าหมายระยะยาว” จากการพัฒนาที่เป็นกลไกเชื่อมต่อในลำดับแรกที่จะกำกับและ  
ส่งต่อแนวทางการพัฒนาและเป้าหมายในยุทธศาสตร์ชาติ 20 ปีให้เกิดการปฏิบัติในทุกระดับและในแต่ละ  
ด้าน อย่างสอดคล้องกัน แผนพัฒนาฯ ฉบับที่ 12 จึงให้ความสำคัญกับการใช้กลไกประชารัฐที่เป็นการรวม  
พลัง ขับเคลื่อนจากทั้งภาครัฐ เอกชน และประชาชน และการกำหนดประเด็นบูรณาการของการพัฒนาที่มี  
ลำดับ ความสำคัญสูง และกำหนดในระดับแผนงาน/โครงการสำคัญที่จะตอบสนองต่อเป้าหมายการพัฒนาได้  
อย่าง แท้จริง รวมทั้งการกำหนดเป้าหมายและตัวชี้วัดที่มีความครอบคลุมหลากหลายมิติมากกว่าใน  
แผนพัฒนาฯ ฉบับที่ผ่านมา มา ในการกำหนดเป้าหมายได้คำนึงถึงความสอดคล้องกับเป้าหมายระยะยาว  
ของยุทธศาสตร์ชาติ และการเป็นกรอบกำกับเป้าหมายและตัวชี้วัดในระดับย่อยลงมาที่จะต้องถูกส่งต่อและ  
กำกับให้สามารถ ดำเนินการให้เกิดขึ้นอย่างมี

ผลสัมฤทธิ์ภายใต้กรอบการจัดสรรงบประมาณ การติดตามและประเมินผลการใช้ จ่ายเงินงบประมาณ  
แผ่นดินและการติดตามประเมินผลการปฏิบัติราชการรวมทั้งการพัฒนาระบบราชการ 6 ที่สอดคล้องเป็น  
สาระเดียวกันหรือเสริมหนุนซึ่งกันและกัน แผนพัฒนาฯ ฉบับที่ 12 จึงกำหนดประเด็นบูรณาการ เพื่อการ  
พัฒนาเพื่อเป็นแนวทางสำคัญประกอบการจัดสรรงบประมาณแผ่นดิน รวบรวมและกำหนดแผนงาน/  
โครงการสำคัญในระดับปฏิบัติและกำหนดจุดเน้นในการพัฒนาเชิงพื้นที่ในระดับสาขาการผลิตและบริการ  
และ จังหวัดที่เป็นจุดยุทธศาสตร์สำคัญในด้านต่างๆ

## ยุทธศาสตร์ที่ 1 การเสริมสร้างและพัฒนาศักยภาพทุมนมนุษย์

### 1. วัตถุประสงค์

- 1.1 เพื่อปรับเปลี่ยนให้คนไทยในสังคมไทยมีค่านิยมตามบรรทัดฐานที่ดีทางสังคม
- 1.2 เพื่อเตรียมคนไทยให้มีทักษะในการดำรงชีวิตสำหรับโลกศตวรรษที่ 21
- 1.3 เพื่อส่งเสริมให้คนไทยมีสุขภาพะที่ดีตลอดช่วงชีวิต

1.4 เพื่อเสริมสร้างสถาบันทางสังคมให้มีความเข้มแข็งเอื้อต่อการพัฒนาคนและประเทศ

## 2. เป้าหมายการพัฒนา

2.1 คนไทยส่วนใหญ่มีทัศนคติและพฤติกรรมตามบรรทัดฐานที่ดีของสังคมเพิ่มขึ้น

2.2 คนในสังคมไทยทุกช่วงวัยมีทักษะ ความรู้และความสามารถเพิ่มขึ้น

2.3 คนไทยได้รับการศึกษาที่มีคุณภาพสูงตามมาตรฐานสากล และสามารถเรียนรู้ด้วยตนเองอย่างต่อเนื่อง

2.4 คนไทยมีสุขภาวะที่ดีขึ้น

2.5 สถาบันทางสังคมมีความเข้มแข็งและมีส่วนร่วมในการพัฒนาประเทศเพิ่มขึ้น โดยเฉพาะสถาบันครอบครัว สถาบันการศึกษา สถาบันทางศาสนา ชุมชน สื่อมวลชน และภาคเอกชน

## ยุทธศาสตร์ที่ 2 การสร้างความเป็นธรรมและลดความเหลื่อมล้ำในสังคม

### 1. วัตถุประสงค์

1.1 เพื่อขยายโอกาสทางเศรษฐกิจและสังคมให้แก่กลุ่มประชากรร้อยละ 40 ที่มีรายได้ต่ำสุด

1.2 เพื่อให้คนไทยทุกคนเข้าถึงบริการทางสังคมที่มีคุณภาพได้อย่างทั่วถึง

1.3 เพื่อสร้างความเข้มแข็งให้ชุมชน

### 2. เป้าหมายการพัฒนา

2.1 ลดปัญหาความเหลื่อมล้ำด้านรายได้ของกลุ่มคนที่มีฐานะทางเศรษฐกิจสังคม ที่แตกต่างกัน และแก้ไขปัญหาความ

2.2 เพิ่มโอกาสการเข้าถึงบริการพื้นฐานทางสังคมของภาครัฐ

2.3 เพิ่มศักยภาพชุมชนและเศรษฐกิจฐานรากให้มีความเข้มแข็ง เพื่อให้ชุมชนพึ่งพาตนเองและได้รับส่วนแบ่งผลประโยชน์ทางเศรษฐกิจมากขึ้น

## ยุทธศาสตร์ที่ 3 การสร้างความเข้มแข็งทางเศรษฐกิจและแข่งขันได้อย่างยั่งยืน

### 1. วัตถุประสงค์

1.1 สร้างความเข้มแข็งให้เศรษฐกิจขยายตัวอย่างมีเสถียรภาพและยั่งยืน ดังนี้

1.1.1 เพื่อสร้างความเข้มแข็งของแรงขับเคลื่อนทางเศรษฐกิจให้สนับสนุนเป้าหมายการ เพิ่มรายได้ต่อหัว

1.1.2 เพื่อเพิ่มศักยภาพของฐานการผลิตและฐานรายได้เดิมและสร้างฐานการผลิตและ รายได้ใหม่

1.1.3 เพื่อสนับสนุนการกระจายการขยายตัวของกิจกรรมทางเศรษฐกิจและการแบ่งปัน ผลประโยชน์อย่างเป็นธรรม และสนับสนุนเศรษฐกิจที่เป็นมิตรกับสิ่งแวดล้อม

1.1.4 เพื่อรักษาเสถียรภาพทางเศรษฐกิจ สร้างความเข้มแข็งและรักษาวินัยทางการเงิน การคลัง และพัฒนาเครื่องมือทางการเงินที่สนับสนุนการระดมทุนที่มีประสิทธิภาพ

1.2 สร้างความเข้มแข็งให้กับเศรษฐกิจรายสาขา เพื่อยกระดับขีดความสามารถในการแข่งขัน ของภาคเกษตร อุตสาหกรรม บริการ และการค้าการลงทุน ดังนี้

1.2.1 เพื่อส่งเสริมการพัฒนานวัตกรรมในการสร้างมูลค่าและเพิ่มประสิทธิภาพการผลิตของ สินค้าและบริการ

1.2.2 เพื่อส่งเสริมและพัฒนาเศรษฐกิจชีวภาพให้เป็นฐานรายได้ใหม่ที่สำคัญ พัฒนาระบบ การบริหารจัดการความเสี่ยงและมีการปรับตัวให้พร้อมรับการเปลี่ยนแปลงของสภาพภูมิอากาศเพื่อให้ฐานการผลิตภาคเกษตรและรายได้เกษตรกรมีความมั่นคง

1.2.3 เพื่อเร่งผลักดันให้สินค้าเกษตรและอาหารของไทยมีความโดดเด่นในด้านคุณภาพ มาตรฐานและความปลอดภัยในตลาดโลก

1.2.4 เพื่อเพิ่มศักยภาพของอุตสาหกรรมสำคัญเดิมให้สามารถต่อยอดสู่อุตสาหกรรมแห่งอนาคตที่ใช้เทคโนโลยีสมัยใหม่อย่างเข้มข้น และสร้างรากฐานการพัฒนาอุตสาหกรรมใหม่บนฐานของความเป็น มิตรต่อสิ่งแวดล้อม

1.2.5 เพื่อเพิ่มศักยภาพของฐานบริการเดิมและขยายฐานบริการใหม่ในการปรับตัวสู่ เศรษฐกิจฐานบริการที่เข้มแข็งขึ้น รวมทั้งพัฒนาอุตสาหกรรมท่องเที่ยวให้เติบโตอย่างสมดุลและยั่งยืน

1.2.6 เพื่อพัฒนาปัจจัยสนับสนุนและอำนวยความสะดวกทางการค้าและการลงทุนให้ สนับสนุนการเพิ่มขีดความสามารถในการแข่งขันของผู้ประกอบการไทย รวมทั้งพัฒนาสังคมผู้ประกอบการ

1.2.7 เพื่อพัฒนาระบบการเงินของประเทศให้สนับสนุนการเพิ่มขีดความสามารถในการแข่งขันของภาคการผลิตและบริการ การค้า และการลงทุน

1.2.8 เพื่อสร้างความเข้มแข็งขององค์กรการเงินฐานรากและระบบสหกรณ์ให้สนับสนุน บริการทางการเงินในระดับฐานรากและเกษตรกรรายย่อย

## 2. เป้าหมายการพัฒนา

2.1 เศรษฐกิจเติบโตได้ตามศักยภาพ ประชาชนมีความเป็นอยู่และคุณภาพชีวิตที่ดีขึ้น

2.2 การลงทุนภาครัฐและเอกชนขยายตัวอย่างต่อเนื่อง

2.3 พัฒนาภาคส่งออกให้ขยายตัวและเป็นกลไกสำคัญในการขับเคลื่อน เศรษฐกิจไทย

2.4 เพิ่มผลิตภาพการผลิตของประเทศ

2.5 รักษาเสถียรภาพของการขยายตัวทางเศรษฐกิจ

2.6 เพิ่มการลงทุนจากความร่วมมือภาครัฐและภาคเอกชนในการพัฒนา โครงสร้างพื้นฐานของประเทศ

2.7 ประชาชนและผู้ประกอบการเข้าสู่ระบบภาษีมากขึ้น

2.8 ประเทศไทยมีขีดความสามารถในการแข่งขันทางเศรษฐกิจสูงขึ้น

**ยุทธศาสตร์ที่ 4 การเติบโตที่เป็นมิตรกับสิ่งแวดล้อมเพื่อการพัฒนาอย่างยั่งยืน**

### 1. วัตถุประสงค์

1.1 รักษา พื้นฟูทรัพยากรธรรมชาติและมีการใช้ประโยชน์อย่างยั่งยืนและเป็นธรรม

1.2 สร้างความมั่นคงด้านน้ำของประเทศ และบริหารจัดการทรัพยากรน้ำทั้งระบบให้มีประสิทธิภาพ

1.3 บริหารจัดการสิ่งแวดล้อม และลดมลพิษให้มีคุณภาพดีขึ้น

1.4 พัฒนาขีดความสามารถในการลดก๊าซเรือนกระจกและการปรับตัวเพื่อลดผลกระทบจากการเปลี่ยนแปลงสภาพภูมิอากาศ และการรับมือกับภัยพิบัติ

## 2. เป้าหมายการพัฒนา

2.1 รักษา และฟื้นฟูฐานทรัพยากรธรรมชาติ เพิ่มพื้นที่ป่าไม้เพื่อการอนุรักษ์ ป่าเศรษฐกิจ และป่าชายเลน ลดการสูญเสียความหลากหลายทางชีวภาพ แก้ไขปัญหาการบุกรุกที่ดินของรัฐ และจัดที่ดินทำกินให้ผู้อยากไร้โดยให้สิทธิร่วม

2.2 สร้างความมั่นคงด้านน้ำ และบริหารจัดการทรัพยากรน้ำทั้งน้ำผิวดินและ น้ำใต้ดิน ให้มีประสิทธิภาพ บริหารจัดการน้ำในระดับลุ่มน้ำให้มีความสมดุล ระหว่างความต้องการใช้น้ำ ทุกกิจกรรมกับปริมาณน้ำต้นทุน เพื่อแก้ไขปัญหาการขาดแคลนน้ำ และลดจำนวนประชาชนที่ประสบปัญหา จากการขาดแคลนน้ำควบคู่กับการเพิ่มประสิทธิภาพการใช้น้ำทั้งภาคการผลิตและการบริโภค ป้องกันและลด ความเสียหายจากอุทกภัยและภัยแล้ง

2.3 สร้างคุณภาพสิ่งแวดล้อมที่ดีลดมลพิษ และลดผลกระทบต่อสุขภาพของ ประชาชนและระบบนิเวศ โดยให้ความสำคัญเป็นลำดับแรกกับการจัดการขยะมูลฝอยและของเสียอันตราย ฟื้นฟูคุณภาพแหล่งน้ำสำคัญของประเทศ และแก้ไขปัญหาวิกฤติหมอก

2.4 เพิ่มประสิทธิภาพการลดก๊าซเรือนกระจกและขีดความสามารถในการปรับตัว ต่อการเปลี่ยนแปลงสภาพภูมิอากาศ มีกลไกจัดการเพื่อลดผลกระทบจากการเปลี่ยนแปลงสภาพภูมิอากาศ ในด้านต่าง ๆ หรือในพื้นที่หรือสาขาที่มีความเสี่ยงจะได้รับผลกระทบสูง

2.5 เพิ่มประสิทธิภาพการบริหารจัดการเพื่อลดความเสี่ยงจากภัยพิบัติความสูญเสีย ในชีวิต และทรัพย์สินที่เกิดจากสาธารณภัยลดลง

**ยุทธศาสตร์ที่ 5 การเสริมสร้างความมั่นคงแห่งชาติเพื่อการพัฒนาประเทศ สู่ความมั่งคั่งและยั่งยืน**

### 1. วัตถุประสงค์

1.1 เพื่อปกป้องสถาบันพระมหากษัตริย์และเสริมสร้างความมั่นคงภายใน รวมทั้งป้องกันปัญหา ภัยคุกคามที่เป็นอุปสรรคต่อการพัฒนาเศรษฐกิจ สังคม และการเมืองของชาติ

1.2 เพื่อสร้างความพร้อมและผนึกกำลังของทุกภาคส่วน ให้มีขีดความสามารถในการบริหารจัดการด้านความมั่นคง และมีศักยภาพในการป้องกันและแก้ไขสถานการณ์ที่เกิดจากภัยคุกคามทั้งภัยทาง ทหารและภัยคุกคามอื่นๆ

1.3 เพื่อเสริมสร้างความร่วมมือด้านความมั่นคงกับมิตรประเทศ ในการสนับสนุนการรักษา ความสงบสุขและผลประโยชน์ของชาติ

1.4 เพื่อเพิ่มประสิทธิภาพการบริหารนโยบายด้านความมั่นคงและนโยบายทางเศรษฐกิจ สังคม ทรัพยากรธรรมชาติและสิ่งแวดล้อมให้มีความเป็นเอกภาพ

### 2. เป้าหมายการพัฒนา

2.1 ปกป้องและเชิดชูสถาบันพระมหากษัตริย์ให้เป็นสถาบันหลักของ

2.2 สังคมมีความสมานฉันท์ ผู้เห็นต่างทางความคิดของคนในชาติสามารถอยู่ร่วมกัน ได้ อย่างสันติ ประชาชนมีส่วนร่วมป้องกันแก้ไขปัญหาความ

2.3 ประชาชนในจังหวัดชายแดนภาคใต้มีความปลอดภัยในชีวิตและทรัพย์สิน มีโอกาสในการศึกษาและการประกอบอาชีพที่สร้างรายได้เพิ่มขึ้น ประเทศไทยมีความสัมพันธ์และความร่วมมือด้านความมั่นคงในกลุ่มประเทศ สมาชิกอาเซียน มิตรประเทศ และนานาชาติในการป้องกันภัยคุกคามในรูปแบบต่างๆ

ควบคู่ไปกับการ รักษาผลประโยชน์ของชาติ

2.5 ประเทศไทยมีความพร้อมต่อการรับมือภัยคุกคาม ทั้งภัยคุกคามทางทหารและภัยคุกคามอื่นๆ ตัวชี้วัด

2.6 แผนงานด้านความมั่นคงมีการบูรณาการสอดคล้องกับนโยบายการพัฒนา เศรษฐกิจ สังคม ทรัพยากรธรรมชาติและสิ่งแวดล้อม

**ยุทธศาสตร์ที่ 6 การบริหารจัดการในภาครัฐ การป้องกันการทุจริตประพฤติมิชอบ และธรรมาภิบาลในสังคมไทย**

#### 1. วัตถุประสงค์

- 1.1 เพื่อให้ภาครัฐมีขนาดเล็ก มีการบริหารจัดการที่ดีและได้มาตรฐานสากล
- 1.2 เพื่อให้องค์กรปกครองส่วนท้องถิ่นให้มีการบริหารจัดการและให้บริการแก่ประชาชน ในท้องถิ่นได้อย่างมีประสิทธิภาพ ประสิทธิผล และโปร่งใสตรวจสอบได้
- 1.3 เพื่อลดปัญหาการทุจริตและประพฤติมิชอบของประเทศ
- 1.4 เพื่อพัฒนาระบบและกระบวนการทางกฎหมายให้สามารถอำนวยความสะดวกด้วยความ รวดเร็ว และเป็นธรรมแก่ประชาชน

## 2. เป้าหมายการพัฒนา

2.1 ลดสัดส่วนค่าใช้จ่ายด้านบุคลากร และเพิ่มประสิทธิภาพการบริหารจัดการและการให้บริการของภาครัฐ และประสิทธิภาพการประกอบธุรกิจของประเทศ

2.2 เพิ่มประสิทธิภาพการบริหารจัดการที่ดีขององค์กรปกครองส่วนท้องถิ่น

2.3 เพิ่มคะแนนดัชนีการรับรู้การทุจริตให้สูงขึ้น

**ยุทธศาสตร์ที่ 7 การพัฒนาโครงสร้างพื้นฐานและระบบโลจิสติกส์**

#### 1. วัตถุประสงค์

1.1 เพื่อพัฒนาโครงสร้างพื้นฐาน สิ่งอำนวยความสะดวกด้านการขนส่งและการค้า รวมทั้งมีกลไก กำกับ ดูแล การประกอบกิจการขนส่งที่มีประสิทธิภาพและโปร่งใส ให้สามารถสนับสนุนการเพิ่มขีดความสามารถในการแข่งขันของประเทศ และยกระดับคุณภาพชีวิตให้แก่ประชาชน

1.2 เพื่อสร้างความมั่นคงทางพลังงาน เพิ่มประสิทธิภาพการใช้พลังงาน และส่งเสริมการใช้พลังงานทดแทนและพลังงานสะอาด ตลอดจนขยายโอกาสทางธุรกิจในภูมิภาคอาเซียน

1.3 เพื่อเพิ่มประสิทธิภาพและขยายการให้บริการด้านโครงสร้างพื้นฐานดิจิทัลอย่างทั่วถึงทั้งประเทศ ในราคาที่เหมาะสมเป็นธรรม และส่งเสริมธุรกิจดิจิทัลใหม่ และนวัตกรรม รวมทั้งพัฒนาระบบความปลอดภัยทางไซเบอร์ให้มีความมั่นคง และคุ้มครองสิทธิส่วนบุคคลให้แก่ผู้ใช้บริการ

1.4 เพื่อพัฒนาประสิทธิภาพและขยายการให้บริการโครงสร้างพื้นฐานด้านน้ำประปาทั้งในเชิง ปริมาณและคุณภาพให้ครอบคลุมทั่วประเทศ ลดอัตราน้ำสูญเสียในระบบประปา และสร้างกลไกการบริหาร จัดการการประกอบกิจการน้ำประปาในภาพรวมของประเทศ

1.5 เพื่อพัฒนาอุตสาหกรรมต่อเนื่องที่เกิดจากลงทุนด้านโครงสร้างพื้นฐาน เพื่อลดการนำเข้าจาก ต่างประเทศ และสร้างโอกาสทางเศรษฐกิจให้กับประเทศ

## 2. เป้าหมายการพัฒนา

2.1 การพัฒนาโครงสร้างพื้นฐานและระบบโลจิสติกส์ในภาพรวม

2.2 การพัฒนาโครงสร้างพื้นฐานด้านระบบขนส่ง

2.3 การพัฒนาระบบโลจิสติกส์

2.4 การพัฒนาด้านพลังงาน

2.5 การพัฒนาเศรษฐกิจดิจิทัล

2.6 การพัฒนาด้านสาธารณสุข (น้ำประปา)

## ยุทธศาสตร์ที่ 8 การพัฒนาวิทยาศาสตร์ เทคโนโลยี วิจัย และนวัตกรรม

### 1. วัตถุประสงค์

1.1 เพื่อสร้างความเข้มแข็งและยกระดับความสามารถด้านวิทยาศาสตร์และเทคโนโลยี ชั้นก้าวหน้า ให้สนับสนุนการสร้างมูลค่าของสาขาการผลิตและบริการเป้าหมาย

1.2 เพื่อสร้างโอกาสการเข้าถึงและนำเทคโนโลยีไปใช้ให้กับเกษตรกรรายย่อย วิสาหกิจชุมชน และวิสาหกิจขนาดกลางและขนาดย่อม

1.3 เพื่อพัฒนานวัตกรรมที่มุ่งเน้นการลดความเหลื่อมล้ำและยกระดับคุณภาพชีวิตของประชาชน ผู้สูงอายุผู้ด้อยโอกาสทางสังคม และเพิ่มคุณภาพสิ่งแวดล้อม

1.4 เพื่อบูรณาการระบบบริหารจัดการวิทยาศาสตร์ เทคโนโลยี วิจัย และนวัตกรรม ให้สามารถ ดำเนินงานไปในทิศทางเดียวกัน

## 2. เป้าหมายการพัฒนา

2.1 เพิ่มความเข้มแข็งด้านวิทยาศาสตร์และเทคโนโลยีของประเทศ

2.2 เพิ่มความสามารถในการประยุกต์ใช้วิทยาศาสตร์เทคโนโลยีและนวัตกรรมเพื่อยกระดับความสามารถการแข่งขันของภาคการผลิตและบริการ และคุณภาพชีวิตของประชาชน

## ยุทธศาสตร์ที่ 9 การพัฒนาภาค เมือง และพื้นที่เศรษฐกิจ

### 1. วัตถุประสงค์

1.1 เพื่อกระจายความเจริญและโอกาสทางเศรษฐกิจไปสู่ภูมิภาคอย่างทั่วถึงมากขึ้น



- 1.2 เพื่อพัฒนาเมืองศูนย์กลางของจังหวัดให้เป็นเมืองน่าอยู่สำหรับคนทุกกลุ่ม
- 1.3 เพื่อพัฒนาและฟื้นฟูพื้นที่ฐานเศรษฐกิจหลักให้ขยายตัวอย่างเป็นมิตรต่อสิ่งแวดล้อม และ เพิ่มคุณภาพชีวิตของคนในชุมชน
- 1.4 เพื่อพัฒนาพื้นที่เศรษฐกิจใหม่ให้สนับสนุนการเพิ่มขีดความสามารถในการแข่งขันและ การพัฒนาในพื้นที่อย่างยั่งยืน

## 2. เป้าหมายการพัฒนา

- 2.1 ลดช่องว่างรายได้ระหว่างภาคและมีการกระจายรายได้ที่เป็นธรรมมากขึ้น
- 2.2 เพิ่มจำนวนเมืองศูนย์กลางของจังหวัดเป็นเมืองน่าอยู่สำหรับคนทุกกลุ่มในสังคม
- 2.3 พื้นที่ฐานเศรษฐกิจหลักมีระบบการผลิตที่มีประสิทธิภาพสูงและเป็นมิตร ต่อสิ่งแวดล้อม
- 2.4 เพิ่มมูลค่าการลงทุนในพื้นที่เศรษฐกิจใหม่บริเวณชายแดน

## ยุทธศาสตร์ที่ 10 ความร่วมมือระหว่างประเทศเพื่อการพัฒนา

### 1. วัตถุประสงค์

- 1.1 เพื่อใช้ประโยชน์จากจุดเด่นของทำเลที่ตั้งของประเทศไทยที่เป็นจุดเชื่อมโยงสำคัญของแนวระเบียงเศรษฐกิจต่างๆ ให้เกิดประโยชน์อย่างเต็มศักยภาพในการพัฒนาเศรษฐกิจและสังคมของไทย
- 1.2 เพื่อขยายโอกาสด้านการค้าการลงทุนระหว่างประเทศ และยกระดับให้ประเทศเป็นฐานการผลิตและการลงทุนที่มีศักยภาพและโดดเด่น
- 1.3 เพื่อเพิ่มบทบาทของไทยในเวทีโลกด้วยการส่งเสริมบทบาทที่สร้างสรรค์ของไทยในกรอบความร่วมมือต่างๆ รวมทั้งการสนับสนุนการขับเคลื่อนการพัฒนาภายใต้กรอบเป้าหมายการพัฒนาที่ยั่งยืน (Sustainable Development Goals: SDGs)

### 2. เป้าหมายการพัฒนา

- 2.1 เครือข่ายการเชื่อมโยงตามแนวระเบียงเศรษฐกิจที่ครอบคลุมและมีการใช้ ประโยชน์ได้เต็มศักยภาพ
- 2.2 ระบบห่วงโซ่มูลค่าในอนุภูมิภาคและภูมิภาคอาเซียนเพิ่มขึ้น
- 2.3 ประเทศไทยเป็นฐานเศรษฐกิจ การค้าและการลงทุนที่สำคัญในภูมิภาคอนุภูมิภาคอาเซียน และเอเชีย รวมทั้งมีการพัฒนาส่วนขยายจากแนวระเบียงเศรษฐกิจในอนุภูมิภาคให้ครอบคลุมภูมิภาคอาเซียน เอเชียตะวันออก และเอเชียใต้
- 2.4 ประเทศไทยเป็นหุ้นส่วนการพัฒนาที่สำคัญทั้งในระดับ

## 1.2 แผนพัฒนาภาค/แผนพัฒนากลุ่มจังหวัด/แผนพัฒนาจังหวัด

โครงสร้างยุทธศาสตร์การพัฒนาจังหวัดเพชรบุรี (พ.ศ.2558 - พ.ศ.2560)

## วิสัยทัศน์

“เมืองเศรษฐกิจพอเพียงต้นแบบ และเมืองน่าอยู่ น่ากิน น่าเที่ยว ระดับประเทศ”

## เป้าประสงค์

1. ผลผลิตทั้งหมดมวลรวมเฉลี่ยระดับจังหวัดในด้านการเกษตร การท่องเที่ยว การค้า การลงทุน
2. จังหวัดเพชรบุรีสามารถรักษาความมั่นคงของฐานทรัพยากร สร้างสมดุลระหว่างการอนุรักษ์และการใช้ประโยชน์อย่างยั่งยืนและเป็นธรรม ขับเคลื่อนสู่เศรษฐกิจและสังคมที่เป็นมิตรต่อสิ่งแวดล้อม มีขีดความสามารถในการรับมือภัยพิบัติ และการเปลี่ยนแปลงสภาพภูมิอากาศ ประสิทธิภาพและธรรมาภิบาลในการบริหารจัดการทรัพยากร ธรรมชาติและ สิ่งแวดล้อม
3. ประชาชนทุกช่วงวัยมีความมั่นคงทางด้านเศรษฐกิจและสังคม (Social-Economic Security) และมีคุณภาพชีวิตที่ดีขึ้น การศึกษาและการเรียนรู้ได้รับการพัฒนาคุณภาพสถาบันทาง สังคมมีความเข้มแข็งเป็นฐานรากที่เอื้อต่อการพัฒนาคน
4. การกระจายรายได้มีความเท่าเทียมกันมากขึ้น บริการทางสังคมมีคุณภาพและมีการกระจายอย่างทั่วถึง
5. การบริหารงานภาครัฐทุกระดับของจังหวัดเพชรบุรีโปร่งใส เป็นธรรม มีประสิทธิภาพ และประชาชนมีส่วนร่วมจัดการทุจริตคอร์รัปชัน

## ประเด็นยุทธศาสตร์

1. ประเด็นยุทธศาสตร์ที่ 1 : การพัฒนาเมืองการค้า การบริการ และอุตสาหกรรมการท่องเที่ยว ที่มีคุณภาพ
2. ประเด็นยุทธศาสตร์ที่ 2 : การเสริมสร้างความมั่นคงทางอาหาร และให้เติบโตจากฐานการเกษตรแบบครบวงจร
3. ประเด็นยุทธศาสตร์ที่ 3 : การบริหารจัดการทรัพยากรธรรมชาติและสิ่งแวดล้อมอย่างสมดุลและยั่งยืน
4. ประเด็นยุทธศาสตร์ที่ 4 : การเสริมสร้างความมั่นคง สันติสุข และสังคมคุณภาพที่ยั่งยืนด้วยหลักปรัชญาของเศรษฐกิจพอเพียง

## กลยุทธ์

1. ยุทธศาสตร์การพัฒนาเมืองการค้า การบริการ และอุตสาหกรรมท่องเที่ยว ที่มีคุณภาพ
  - ยกระดับการค้าการลงทุน การบริการของจังหวัดรองรับการเติบโตของเมือง การเปิดประชาคมอาเซียนและการขยายตัวของเมืองหลวงและปริมณฑล
  - พัฒนานักธุรกิจ ผู้ประกอบการ พร้อมเพิ่มคุณค่าและมูลค่าของผลิตภัณฑ์จากภูมิปัญญา เชื่อมโยงโอกาสทางการตลาด จากการท่องเที่ยว การค้าขาย กับกลุ่มจังหวัด การเชื่อมโยงกับการเปิดประชาคมอาเซียน

- พัฒนาขีดความสามารถแก่บุคลากรการท่องเที่ยว สร้างวัฒนธรรมการท่องเที่ยว และพัฒนาสิ่งอำนวยความสะดวกทางการท่องเที่ยวและบริการการท่องเที่ยวรองรับกลุ่มนักท่องเที่ยวระดับพรีเมียม และนักท่องเที่ยวเฉพาะกลุ่มทั้งครอบครัว ผู้สูงอายุ เพื่อสุขภาพ
- ยกระดับการท่องเที่ยวสู่ศูนย์กลางการท่องเที่ยวเชิงนิเวศน์ การท่องเที่ยวเชิงสุขภาพ การท่องเที่ยวเพื่อการเรียนรู้ การท่องเที่ยวเชิงนิเวศน์ป่าเขา และการท่องเที่ยวเชิงศาสนา วัฒนธรรมเชื่อมโยงทั่วทั้งจังหวัด กลุ่มจังหวัด และนานาชาติ
- ปรับระบบประชาสัมพันธ์และการสื่อสาร การตลาดการท่องเที่ยวของจังหวัดด้วยกลไกของเทคโนโลยี และระบบการตลาดอุตสาหกรรมท่องเที่ยวแบบครบวงจร
- พัฒนาบุคลากร สถาบันการเกษตร เสริมสร้างความมั่นคงทางการเกษตรและศักยภาพการพึ่งพาตนเองและความมั่นคงทางอาหารที่ยั่งยืน
- เพิ่มคุณค่าของผลผลิตทางการเกษตรและขีดความสามารถทางการเกษตรของเกษตรกร กลุ่มเกษตรกรด้วย

2. ยุทธศาสตร์การเสริมสร้างความมั่นคงทางอาหาร และให้เติบโตจากฐานการเกษตรแบบครบวงจร

- เพิ่มขีดความสามารถทางการตลาดการเกษตรที่แข่งขันได้ในตลาดคุณภาพ และส่งออก
- พัฒนาระบบการจัดการและการใช้ประโยชน์จากทรัพยากรธรรมชาติและสิ่งแวดล้อมให้เกิดคุณค่า และการใช้ประโยชน์จากทรัพยากรอย่างยั่งยืน จากการมีส่วนร่วมของชุมชนเป็นหลักเป็นสำคัญ ตลอดทั้งต้นน้ำ กลางน้ำ ปลายน้ำ มุ่งเน้นความเป็นมิตรกับสิ่งแวดล้อม
- ปฏิรูประบบการบริหารจัดการดิน น้ำ และทรัพยากรแบบบูรณาการตลอดห่วงโซ่ของธรรมชาติเพื่อรองรับการเกษตร และการพัฒนาที่เป็นมิตรกับสิ่งแวดล้อมอย่างยั่งยืน ด้วยการเรียนรู้จากหลักการทรงงานพระบาทสมเด็จพระเจ้าอยู่หัวผ่านโครงการอันเนื่องมาจากพระราชดำริ

3. ยุทธศาสตร์การบริหารจัดการทรัพยากรธรรมชาติและสิ่งแวดล้อมอย่างสมดุลและยั่งยืน

- บูรณาการความร่วมมือของภาคีทุกภาคส่วนเพื่อจัดการปัญหาที่คุกคามต่อปัญหาสุขภาพของชุมชนผ่านเครือข่าย ในระดับหมู่บ้าน
- พัฒนาชุมชนเข้มแข็งพึ่งตนเอง และส่งเสริมการสร้างและขยายระบบสวัสดิการชุมชน ทนชุมชน สวัสดิการสังคม เพื่อร่วมสร้างสังคมเมืองเพชรบุรีน่าอยู่ พึ่งตนเองได้

4. ยุทธศาสตร์การเสริมสร้างความมั่นคง สันติสุข และสังคมคุณภาพที่ยั่งยืนด้วยหลักปรัชญาของเศรษฐกิจพอเพียง

- เสริมสร้างความพร้อมของจังหวัดให้มีศักยภาพในการเป็นเมืองแห่งการเรียนรู้ พร้อมรับการเปลี่ยนแปลงก้าวสู่สากล
- พัฒนาบริการรัฐลดความเหลื่อมล้ำทางสังคม เพิ่มประสิทธิภาพปฏิบัติการเชิงรุกของภารกิจแห่งรัฐทั่วทุกพื้นที่
- เสริมสร้างชุมชนพอเพียงเข้มแข็ง เติมความมั่นคงและความสงบเรียบร้อยด้วยกลไกชุมชน หมู่บ้าน และการบูรณาการ ภาครัฐแบบเข้มข้น

- พัฒนาโครงสร้างพื้นฐานของจังหวัดเชื่อมโยงการเติบโตของการคมนาคมและโลจิสติกส์ตามนโยบายของรัฐบาล ทั้งทางบก ทางน้ำ ทางอากาศ

### แนวทางการพัฒนาจังหวัดเพชรบุรี

1. พัฒนาศักยภาพผู้ประกอบการ ด้านการผลิต และการแปรรูปสินค้าประมงและเกษตร
2. พัฒนาคุณภาพสินค้าให้ได้มาตรฐานเพื่อการส่งออก
3. ส่งเสริมและขยายกำลังการผลิตอุตสาหกรรมเหล็กและอุตสาหกรรมท่องเที่ยว
4. พัฒนาและส่งเสริมการท่องเที่ยวแบบเชื่อมโยง กลุ่มจังหวัด (Routing)
5. พัฒนาการตลาดและส่งเสริมประชาสัมพันธ์การท่องเที่ยว
6. ปรับปรุง/พัฒนาแหล่งท่องเที่ยวกลุ่มจังหวัด
7. ปรับปรุงโครงสร้างพื้นฐาน และสิ่งอำนวยความสะดวก เส้นทางคมนาคม เชื่อมโยงจังหวัด และกลุ่มจังหวัด พัฒนาการตลาดและส่งเสริมประชาสัมพันธ์การท่องเที่ยว
8. พัฒนาด้านการบริการที่เกี่ยวข้องกับการท่องเที่ยว และเสริมสร้างระบบรักษาความปลอดภัยแก่นักท่องเที่ยว
9. การพัฒนาพื้นที่ชายฝั่งทะเลแบบบูรณาการ
10. การป้องกันและแก้ไขปัญหาการกัดเซาะชายฝั่งทะเลแบบบูรณาการ
11. ส่งเสริมการมีส่วนร่วมของประชาชนในด้านการอนุรักษ์ และฟื้นฟูทรัพยากรธรรมชาติ และสิ่งแวดล้อม
12. การพัฒนาคุณภาพชีวิตของประชาชนเชิงรุก
13. ส่งเสริมให้ภาคเอกชน ภาคประชาสังคม และประชาชนเข้ามามีส่วนร่วมในกิจกรรมของภาครัฐทุกขั้นตอน
14. ปรับปรุงกระบวนการงานบริการ ให้มีประสิทธิภาพ
15. พัฒนาขีดสมรรถนะของบุคลากร ให้สามารถขับเคลื่อนยุทธศาสตร์ได้อย่างมีประสิทธิภาพ
16. การพัฒนาระบบเทคโนโลยีสารสนเทศและการสื่อสารให้ทันสมัย และต่อเนื่อง

### 1.4 ยุทธศาสตร์การพัฒนาขององค์กรปกครองส่วนท้องถิ่นในเขตจังหวัด

#### นโยบายการพัฒนาองค์การบริหารส่วนจังหวัดเพชรบุรี

##### วิสัยทัศน์ในการพัฒนาท้องถิ่น

“เพชรบุรีเมืองน่าอยู่ เป็นศูนย์กลางการท่องเที่ยว ประชาชนมีอาชีพมั่นคงและเข้าถึงบริการทางการศึกษา มีสุขภาพดีถ้วนหน้า”

##### ยุทธศาสตร์การพัฒนาขององค์การบริหารส่วนจังหวัดเพชรบุรี

## ท่องเที่ยว

1. ยุทธศาสตร์การพัฒนาด้านโครงสร้างพื้นฐาน
2. ยุทธศาสตร์การพัฒนาด้านการส่งเสริมการศึกษา และคุณภาพชีวิต
3. ยุทธศาสตร์การพัฒนาด้านการจัดระเบียบชุมชน สังคมและการรักษาความสงบเรียบร้อย
4. ยุทธศาสตร์การพัฒนาด้านการวางแผน การส่งเสริมการลงทุนพาณิชยกรรมและการ
5. ยุทธศาสตร์การพัฒนาด้านการบริหารจัดการและการอนุรักษ์ทรัพยากรธรรมชาติ
6. ยุทธศาสตร์การพัฒนาด้านศิลปวัฒนธรรม จารีตประเพณี และภูมิปัญญาท้องถิ่น
7. ยุทธศาสตร์การพัฒนาระบบการบริหารจัดการที่ดีในองค์กร และการมีส่วนร่วมของประชาชน

## แนวทางการพัฒนาท้องถิ่น

1. ก่อสร้างปรับปรุงบำรุงรักษาถนน สะพาน ทางเท้า ท่อระบายน้ำ
2. พัฒนาระบบจราจร
3. พัฒนาระบบไฟฟ้า-ประปา
4. จัดทำผังเมืองรวม ผังเมืองเฉพาะ และป้องกันการบุกรุกที่สาธารณประโยชน์
5. พัฒนาแหล่งน้ำ คูคลอง และระบบชลประทาน
6. พัฒนาและส่งเสริมอาชีพให้กับประชาชน
7. พัฒนาการศึกษาทั้งในระบบและนอกระบบ
8. ส่งเสริมสุขภาพอนามัย รวมถึงการป้องกันและแก้ไขปัญหาเสพติดและโรคติดต่อ
9. ส่งเสริมกีฬา และนันทนาการ
10. สนับสนุนส่งเสริมงานสวัสดิการสังคม
11. รักษาความสงบเรียบร้อย และความปลอดภัยในชีวิตและทรัพย์สิน
12. สนับสนุนและจัดหาวัสดุ อุปกรณ์ในการป้องกันและบรรเทาสาธารณภัย
13. ส่งเสริมการผลิต ผัก ผลไม้ปลอดสารพิษเพื่อการบริโภค
14. สนับสนุนให้มีนิคมอุตสาหกรรมหรือเขตอุตสาหกรรม
15. สนับสนุนให้โรงงานอุตสาหกรรมใช้เทคโนโลยีการผลิตที่สะอาด
16. ควบคุมมาตรฐานการผลิตสินค้าเกษตรปลอดภัยจากสารพิษ
17. พัฒนาและส่งเสริมการท่องเที่ยว
18. สร้างจิตสำนึกและความตระหนักในการจัดการทรัพยากรธรรมชาติและสิ่งแวดล้อม
19. เผื่อระวังและป้องกันทรัพยากรธรรมชาติและสิ่งแวดล้อม

20. ส่งเสริมและเผยแพร่ศิลปวัฒนธรรมจารีตประเพณี และภูมิปัญญาท้องถิ่น
  21. อนุรักษ์ศิลปวัฒนธรรม โบราณสถาน โบราณวัตถุ และพิพิธภัณฑสถานแห่งชาติ
22. พัฒนาการบริหารการจัดการที่ดีในองค์กรพร้อมการมีส่วนร่วมของประชาชนในการบริหารงานท้องถิ่น
  23. ปรับปรุงและพัฒนางานในองค์กร
  24. ปรับปรุงและพัฒนาเครื่องมือเครื่องใช้ และสถานที่ปฏิบัติงาน
  25. ส่งเสริมความรู้ความเข้าใจเกี่ยวกับกิจการท้องถิ่น
  26. ปรับปรุงและพัฒนารายได้

## 2. ยุทธศาสตร์ขององค์กรปกครองส่วนท้องถิ่น

### 2.1 วิสัยทัศน์การพัฒนาองค์การบริหารส่วนตำบลโพไร่หวาน

“เศรษฐกิจดี สังคมน่าอยู่ ความรู้ทันสมัย ไร้อการทุจริต สิ่งแวดล้อมไม่เป็นพิษ สะอาด”

#### พันธกิจ

1. ส่งเสริมและสนับสนุนให้ประชาชนในพื้นที่มีงานทำ พัฒนากลุ่มอาชีพต่าง ๆ
2. จัดให้มีบำรุงรักษาทางบก – ทางน้ำ
3. ส่งเสริมการศึกษา ศาสนาและวัฒนธรรม
4. ส่งเสริมและสนับสนุนด้านการเมือง การปกครองท้องถิ่น
5. กำจัดขยะมูลฝอย สิ่งปฏิกูลและน้ำเน่าเสีย

### 2.2 ยุทธศาสตร์การพัฒนา

1. ยุทธศาสตร์การพัฒนาเศรษฐกิจ

2. ยุทธศาสตร์การพัฒนาสังคม
3. ยุทธศาสตร์การพัฒนาคมนาคม
4. ยุทธศาสตร์การพัฒนาแหล่งน้ำ
5. ยุทธศาสตร์พัฒนาการศึกษา ศาสนาและวัฒนธรรม
6. ยุทธศาสตร์พัฒนาการเมืองและการบริหาร
7. ยุทธศาสตร์พัฒนาสิ่งแวดล้อม

### 2.3 เป้าประสงค์/จุดมุ่งหมายเพื่อการพัฒนา

1. ให้ประชาชนมีคุณภาพชีวิตที่ดีขึ้น
2. การคมนาคมทั้งทางบก – ทางน้ำมีความสะดวก รวดเร็ว
3. เพื่อให้ประชาชนมีการพัฒนาด้านความรู้ ความคิด คุณธรรมและจริยธรรม
4. ประชาชนมีส่วนร่วมในการบริหารงานท้องถิ่น
5. สิ่งแวดล้อมไม่เป็นพิษ

### 2.4 ตัวชี้วัด

1. จำนวนโครงการที่ดำเนินการ
2. ร้อยละของประชาชนที่ได้รับประโยชน์

### 2.6 กลยุทธ์

1. ส่งเสริมและสนับสนุนการประกอบอาชีพ
2. ส่งเสริมสุขภาพและพละนาถัย
3. ขยายระบบสาธารณูปโภคในเขตตำบล
4. ก่อสร้างปรับปรุงบำรุงถนนสะพานทางเท้าที่ระบายน้ำศาลาที่พักอาศัย
5. พัฒนาระบบจราจร
6. ก่อสร้างปรับปรุงบำรุงรักษาแหล่งน้ำ
7. ส่งเสริมและสนับสนุนงานด้านการศึกษา ศาสนาและวัฒนธรรม
8. บริหารงานด้วยความโปร่งใส
9. การบริหารงานตามอำนาจหน้าที่ อบต.

10. สร้างจิตสำนึกในการจัดการทรัพยากรธรรมชาติและสิ่งแวดล้อม
11. จัดระบบบำบัดน้ำเสีย
12. บำบัดและจัดการขยะ

## 2.7 จุดยืนทางยุทธศาสตร์

1. การพัฒนาชุมชนให้หน้าอยู่มีความเข้มแข็ง โดยได้รับบริการสาธารณะด้านโครงสร้างพื้นฐานที่จำเป็นเพื่อรองรับการขยายตัวของชุมชนและเศรษฐกิจ
2. การพัฒนาระบบการศึกษาและส่งเสริมศิลปวัฒนธรรมท้องถิ่น
3. ส่งเสริมและพัฒนาศักยภาพคนและความเข้มแข็งของชุมชนในการพึ่งตนเอง
4. การกำจัดขยะมูลฝอย สิ่งปฏิกูลและมลภาวะสิ่งแวดล้อมที่มีอย่างยั่งยืน
5. การพัฒนาระบบการบริหารจัดการภาครัฐที่ดีและมีส่วนร่วมจากทุกภาคส่วน

## 2.8 ความเชื่อมโยงของยุทธศาสตร์ในภาพรวม

### นโยบายการพัฒนาของผู้บริหารท้องถิ่น

#### นโยบายข้อที่ 1 ด้านการพัฒนาคุณภาพชีวิต และส่งเสริมการศึกษา

- 1.1 จัดให้มีสวัสดิการเบี่ยงชีฟให้แก่ผู้สูงอายุผู้พิการผู้ป่วยเอดส์และเยียมเด็กแรกเกิด
- 1.2 จัดให้มีการแข่งขันกีฬาภายในตำบลเพื่อเป็นการส่งเสริมสุขภาพและเพื่อให้เยาวชนได้ห่างไกลยาเสพติด
- 1.3 จัดให้มีโครงการสานใจสายใยสู่ประชาชน
- 1.4 จัดให้มีการถ่ายทอดข่าวสารเพื่อประชาชนได้รับรู้ข่าวสารทางหอกระจายข่าว
- 1.5 สนับสนุนอุปกรณ์การเรียนการสอนและกีฬาแก่นักเรียน
- 1.6 จัดให้มีกองทุนการศึกษาแก่นักเรียน
- 1.7 สนับสนุนอาหารเสริมและอาหารกลางวันแก่เด็กนักเรียน
- 1.8 จัดให้มีการกำจัดขยะและการป้องกันโรคติดต่อ
- 1.9 จัดให้มีการเยี่ยมเยียนผู้สูงอายุพร้อมเจ้าหน้าที่สาธารณสุขทุกสัปดาห์
- 1.10 ส่งเสริมการศึกษา ศาสนาและวัฒนธรรม
- 1.11 ส่งเสริมการพัฒนาสตรี เด็ก เยาวชน ผู้สูงอายุ และผู้พิการ



## สิ่งแวดล้อม

### นโยบายข้อที่ 2 ด้านการบริหารจัดการและการอนุรักษ์ทรัพยากรธรรมชาติและ

- 2.1 จัดให้มีการปลูกต้นไม้ตามถนนสาธารณะ เพื่อเน้นการรณรงค์ต่อต้านภาวะโลกร้อน
- 2.2 จัดให้มีการเก็บขยะในชุมชนอย่างทั่วถึง
- 2.3 บำบัดและฟื้นฟูทรัพยากรธรรมชาติและสิ่งแวดล้อม
- 2.4 จัดระบบบำบัดน้ำเสีย
- 2.5 สร้างจิตสำนึกและความตระหนักถึงในการจัดการทรัพยากรธรรมชาติและสิ่งแวดล้อม
- 2.6 พัฒนาภูมิทัศน์สิ่งแวดล้อมชุมชนเมือง
- 2.7 รักษาความสะอาดของถนนทางน้ำ ทางเดิน และที่สาธารณะ รวมทั้งกำจัดมูลฝอยและสิ่งปฏิกูล
- 2.8 คุ้มครอง ดูแล และบำรุงรักษาทรัพยากรธรรมชาติและสิ่งแวดล้อม

### นโยบายข้อที่ 3 ด้านโครงสร้างพื้นฐาน

- 3.1 จัดให้มีการก่อสร้างถนนคอนกรีต พร้อมฝังท่อระบายน้ำในส่วนที่ยังไม่ดำเนินการ  
เพื่ออำนวยความสะดวกแก่ประชาชนทั่วไปในการสัญจรไปมา
- 3.2 ขยายเขตประปาและไฟฟ้าให้เพียงพอกับความต้องการของประชาชนในตำบลโพไร่หวานทั่วทุกหมู่บ้าน
- 3.3 ติดตั้งสัญญาณไฟจราจรตามจุดต่างๆ ที่สำคัญ
- 3.4 ขยายเขตบริการไฟฟ้าให้ทั่วถึง พร้อมติดตั้งไฟฟ้าสาธารณะ
- 3.5 พัฒนาระบบจราจร
- 3.6 จัดทำผังเมืองรวม และผังเมืองเฉพาะ
- 3.7 พัฒนาแหล่งน้ำ ขุดลอกคูคลอง ดาดคลองในตำบลโพไร่หวาน
- 3.8 พัฒนาปรับปรุง และบำรุงรักษา ถนน สะพาน ทางเท้า ศาลาที่พักอาศัย  
ฯลฯ
- 3.9 จัดให้มีการบำรุงรักษาทั้งทางบกและทางน้ำ

### นโยบายข้อที่ 4 ด้านการจัดระเบียบชุมชน สังคม และการรักษาความสงบ

## เรียบร้อย

4.1 ฝึกอบรมอาสาสมัครป้องกันภัยฝ่ายพลเรือนอย่างมีประสิทธิภาพ เพื่อนำมาใช้ใน

การรักษาความสงบเรียบร้อยและความปลอดภัยในตำบลโพไร่หวาน

4.2 จัดหาวัสดุ อุปกรณ์ในการป้องกันและบรรเทาสาธารณภัย

4.3 ส่งเสริมและให้ความรู้แก่เจ้าหน้าที่และประชาชนในการป้องกันอาชญากรรม

4.4 ป้องกันและบรรเทาสาธารณภัย

### นโยบายข้อที่ 5 ด้านเศรษฐกิจชุมชน และส่งเสริมการลงทุน

5.1 สนับสนุนส่งเสริมกลุ่มอาชีพของชาวตำบลโพไร่หวานเพื่อให้มีรายได้อย่างต่อเนื่อง

5.2 สนับสนุนส่งเสริมการประกอบอาชีพตามแนวเศรษฐกิจพอเพียง

### นโยบายข้อที่ 6 ด้านศิลปวัฒนธรรม จารีตประเพณี และภูมิปัญญาท้องถิ่น

6.1 สนับสนุนการจัดกิจกรรมวันสำคัญทางศาสนา และอนุรักษ์วัฒนธรรมของไทยไว้

6.2 บำรุงรักษาศิลปะ จารีตประเพณี ภูมิปัญญาท้องถิ่น และวัฒนธรรมอันดีของท้องถิ่น

### นโยบายข้อที่ 7 ด้านบริหารการจัดการ และการมีส่วนร่วมของประชาชน

7.1 มีการจัดประชุมประชาคมหมู่บ้าน เพื่อทราบปัญหาความต้องการของประชาชน

อย่างแท้จริง

7.2 ติดตั้งเสียงตามสายให้ประชาชนได้ทราบข่าวสารข้อมูลทางราชการทั่วทุกหมู่บ้าน

7.3 พัฒนาการบริหารจัดการที่ในองค์กร

7.4 ปรับปรุงและพัฒนาบุคลากรในองค์กร

7.5 ปรับปรุงและพัฒนาเครื่องมือเครื่องใช้ และสถานที่ปฏิบัติงาน

7.6 ส่งเสริมการมีส่วนร่วมของประชาชนในการบริหารงานของท้องถิ่น

7.7 ส่งเสริมความรู้ ความสนใจเกี่ยวกับกิจการท้องถิ่น

7.8 ปรับปรุงและพัฒนารายได้ การจัดเก็บภาษี

## 3. การวิเคราะห์เพื่อพัฒนาท้องถิ่น

### 3.1 การวิเคราะห์กรอบการจัดทำยุทธศาสตร์ขององค์กรปกครองส่วนท้องถิ่น

#### การวิเคราะห์ศักยภาพเพื่อประเมินสถานการณ์การพัฒนาองค์การบริหารส่วนตำบล (SWOT)

##### จุดแข็ง

1. สภาพพื้นที่ติดกับมหาวิทยาลัยราชภัฏเพชรบุรีทำให้เกิดหอพักและธุรกิจต่าง ๆ เป็นจำนวนมาก
2. มีการขยายตัวทั้งทางด้านเศรษฐกิจและสังคม
3. มีการพัฒนาพื้นที่ทางการเกษตรเป็นที่อยู่อาศัย
4. สภาพการจราจรสะดวก ปลอดภัย
5. สาธารณูปโภค สาธารณูปการครบครัน
6. ประชาชนมีการศึกษาที่สูงขึ้น มีพลังความคิดสร้างสรรค์
7. ประชาชนสนใจการบริหารงานของท้องถิ่น
8. สาธารณะสุขมูลฐานดี สุขภาพอนามัยแข็งแรง
9. มีความพร้อมในการพัฒนาทุกด้าน

##### จุดอ่อน

1. ผู้นำชุมชนไม่เข้าใจ บทบาท อำนาจหน้าที่ในการปฏิบัติงานของตน ขาดความร่วมมือ
2. พนักงานส่วนตำบลมีปัญหาเกี่ยวกับความรู้ ทักษะภาษาอังกฤษ ในการติดต่อและอำนวยความสะดวกกับผู้มาติดต่อ ซึ่งเตรียมความพร้อมเข้าสู่ประชาคมอาเซียน
3. วัสดุ ครุภัณฑ์ในสำนักงานยังไม่เพียงพอกับการปฏิบัติงานในหน้าที่

##### โอกาส

1. การเตรียมความพร้อมเข้าสู่ประชาคมอาเซียนทำให้สามารถมีโอกาสรับงบประมาณสนับสนุนจากส่วนราชการในการพัฒนาการจัดบริการสาธารณะและโครงการสร้างพื้นฐานของตำบล
2. มีเส้นทางคมนาคมที่สะดวก เหมาะสม สามารถขนส่งสินค้าการเกษตร และสามารถรองรับการขยายตัวของการลงทุนทางเศรษฐกิจ
3. มีรายได้เพิ่มขึ้นจากการลงทุนด้านเศรษฐกิจของผู้ประกอบการ เงินภาษีและเงินอุดหนุนจากรัฐบาล
4. มีโครงการขยายชุมชนเมืองออกสู่พื้นที่เขตชนบท

##### อุปสรรค

1. ผู้ประกอบการกิจการหอพักและร้านค้าต่าง ๆ ไม่เข้าใจอำนาจหน้าที่ของ อบต. และหน้าที่ของตนเองในการเสียภาษี

2. การทิ้งขยะมูลฝอยและน้ำเน่าเสียลงสู่แม่น้ำลำคลอง ของผู้ประกอบการ ร้านค้าบางรายทำให้น้ำเน่าเสีย
3. อาคารปลูกสร้างและชุมชนมีการขยายตัวอย่างรวดเร็ว ทำให้มีบุคลากรไม่เพียงพอในการปฏิบัติงาน ราชการ
4. ระบบสาธารณสุขไม่เพียงพอต่อการขยายตัวของชุมชน
5. ขาดบุคลากรเพื่อจัดการด้านผังเมืองและกำหนดในการก่อสร้าง

### 3.2 การประเมินสถานการณ์สภาพแวดล้อมภายนอกที่เกี่ยวข้อง

ชื่อปัญหา	สภาพปัญหา	ความต้องการ	การคาดการณ์แนวโน้มในอนาคต
<p><b>1. ปัญหาด้านโครงสร้างพื้นฐาน</b></p> <p>1.1 ปัญหาเส้นทางคมนาคมภายในหมู่บ้านบางเส้นทางยังใช้สัญจรได้ไม่สะดวก ไม่ได้มาตรฐาน</p> <p>1.2 ปัญหาขาดแคลนไฟฟ้าสาธารณะ</p>	<p>- การคมนาคมในหมู่บ้านบางเส้นทางยังสัญจรได้ไม่สะดวก ถนนยังเป็นถนนดินและหินคลุก ถนนบางสายชำรุด ไม่ได้มาตรฐาน</p> <p>- ในพื้นที่เขตชุมชนรวมถึงเส้นทางคมนาคม มีการติดตั้งไฟฟ้าสาธารณะไม่ทั่วถึง</p>	<p>- พัฒนาเส้นทางคมนาคมในหมู่บ้านให้ได้รับความสะดวกและได้มาตรฐานทุกเส้นทางในหมู่บ้าน</p> <p>- ติดตั้งไฟฟ้าสาธารณะตามเส้นทาง ทางแยก และจุดเสี่ยงต่างๆ ให้เพียงพอและทั่วถึงทุกพื้นที่ในตำบล</p>	<p>- เส้นทางคมนาคมได้รับการพัฒนา การคมนาคมสะดวกและรวดเร็วยิ่งขึ้น</p> <p>- ได้รับการติดตั้งไฟฟ้าสาธารณะ ทำให้เกิดความปลอดภัยในชีวิตและทรัพย์สินของประชาชน</p>
<p><b>2. ปัญหาด้านเศรษฐกิจ</b></p> <p>2.1 ปัญหาต้นทุนการผลิตด้านการเกษตรมีราคาสูง แต่ราคาผลผลิตตกต่ำ</p> <p>2.2 ขาดความรู้และเครื่องมือที่มีประสิทธิภาพในการประกอบอาชีพ</p>	<p>- ต้นทุนการผลิตด้านการเกษตรมีราคาสูง ประชาชนมีเงินทุนน้อยทำให้รายได้ไม่เพียงพอกับภาระค่าใช้จ่าย</p> <p>- เครื่องมือในการประกอบอาชีพของชาวบ้านล้าสมัย และชาวบ้านไม่มีความรู้ในการใช้เครื่องมือใหม่ๆ</p>	<p>- มีการอบรมให้ความรู้กับเกษตรกรในการลดต้นทุนการผลิต การทำปุ๋ยหมักด้วยตนเองเพื่อเป็นการลดต้นทุน</p> <p>- จัดหาเครื่องมือประกอบอาชีพและจัดอบรมการใช้เครื่องมือ</p>	<p>- เกษตรกรมีความรู้ในการทำปุ๋ยหมักเป็นการลดต้นทุนการผลิตทำให้เกษตรกรมีรายได้เพิ่มขึ้น</p> <p>- ประชาชนในตำบลได้รับการอบรมการใช้เครื่องมือประกอบอาชีพที่ทันสมัย</p>

ชื่อปัญหา	สภาพปัญหา	ความต้องการ	การคาดการณ์แนวโน้มในอนาคต
2.3 ขาดเงินทุนหมุนเวียนในการประกอบอาชีพ	- ในหมู่บ้านยังมีกลุ่มอาชีพที่ขาดเงินทุนหมุนเวียน และประสบปัญหาเรื่องการบริหารจัดการกลุ่ม	- จัดศึกษาดูงานและสนับสนุนเงินทุนหมุนเวียนในลักษณะเงินยืม	- มีเงินทุนหมุนเวียน และกลุ่มอาชีพได้รับความรู้เรื่องการบริหารจัดการภายในกลุ่มที่ดี
2.4 ไม่มีตลาดรองรับผลผลิตทางการเกษตร	- ประชาชนส่วนใหญ่มีความลำบากในการขนส่งพืชผลทางการเกษตร แหล่งรับซื้ออยู่ไกลการเดินทางไม่สะดวก	- ต้องการตลาดศูนย์กลางสำหรับรับซื้อผลผลิตทางการเกษตร	- มีตลาดศูนย์กลางสำหรับซื้อขายพืชผลทางการเกษตร
<b>3. ปัญหาด้านทรัพยากรธรรมชาติ และสิ่งแวดล้อม</b>			
3.1 ปัญหาน้ำท่วมขัง ระบายน้ำไม่ทัน ทำให้เกิดน้ำเน่าเสียส่งผลกระทบต่อพืชผลทางการเกษตร	- ช่วงฤดูฝน ฝนตกหนัก น้ำที่ท่วมขังระบายน้ำไม่ทัน ทำให้เกิดการเน่าเสีย พืชผลทางการเกษตรเสียหาย	- ให้มีการระบายน้ำโดยเร็วโดยการก่อสร้างรางระบายน้ำ/ขุดลอกคลองเพื่อรองรับน้ำในช่วงฝนตกหนัก	- มีการระบายน้ำที่รวดเร็ว น้ำไม่ท่วมขังและไม่ส่งผลกระทบต่อพืชผลทางการเกษตร
<b>4. ปัญหาด้านสังคม – สาธารณสุข</b>			
4.1 ปัญหาคุณภาพชีวิต	- ปัญหาเรื่องการแพร่ระบาดของยาเสพติดในหมู่เยาวชน - เด็กและเยาวชนในครอบครัวที่ยากจนยังขาดแคลนเงินทุน และค่าใช้จ่ายต่างๆ	- จัดโครงการ/กิจกรรมต่างๆ เพื่อให้เด็กและเยาวชนห่างไกลยาเสพติด - จัดสวัสดิการด้านต่างๆ ในการส่งเสริมอาชีพให้แก่เด็ก/เยาวชนมีอาชีพเสริมและมีเงินทุนหมุนเวียน - จัดโครงการแก้ไขและป้องกันปัญหายาเสพติด	- เพื่อให้เด็ก/เยาวชนในหมู่บ้านได้ใช้เวลาว่างให้เกิดประโยชน์ ห่างไกลยาเสพติด สอดคล้องกับนโยบายของรัฐบาล

		ติด	
--	--	-----	--

ชื่อปัญหา	สภาพปัญหา	ความต้องการ	การคาดการณ์แนวโน้มในอนาคต
4.2 ปัญหาผู้สูงอายุ คนพิการ ผู้ป่วยเอดส์ และผู้ด้อยโอกาส ได้รับการดูแลไม่ทั่วถึง	<ul style="list-style-type: none"> <li>- ประชาชนบางส่วนมีฐานะยากจนประกอบอาชีพเกษตร และรับจ้างทั่วไป ซึ่งมีรายได้น้อย และอยู่ในวัยชรา</li> <li>- ขาดการส่งเสริมอาชีพที่เหมาะสม ทำให้ขาดรายได้เพื่อใช้ในการยังชีพ</li> </ul>	<ul style="list-style-type: none"> <li>- จัดสรรเงินสงเคราะห์ช่วยเหลือ และส่งเสริมการประกอบอาชีพ</li> </ul>	<ul style="list-style-type: none"> <li>- ผู้สูงอายุ คนพิการ ผู้ป่วยเอดส์ และผู้ด้อยโอกาส ได้รับการช่วยเหลือด้านสวัสดิการเพิ่มขึ้นและสามารถช่วยเหลือตัวเองได้</li> </ul>
4.3 ประชาชนขาดจิตสำนึกรับผิดชอบต่อสังคม	<ul style="list-style-type: none"> <li>- ประชาชนบางส่วนในพื้นที่ยังขาดจิตสำนึกรับผิดชอบต่อส่วนรวมในสังคม</li> </ul>	<ul style="list-style-type: none"> <li>- จัดกิจกรรมให้ความรู้แก่ประชาชน ให้รู้จักบทบาทหน้าที่ ความรับผิดชอบต่อส่วนรวมในสังคม</li> </ul>	<ul style="list-style-type: none"> <li>- อบต. มีการพัฒนาไปข้างหน้าได้อย่างรวดเร็ว</li> </ul>
4.4 ปัญหาเรื่องสุขภาพ	<ul style="list-style-type: none"> <li>- ประชาชนขาดความรู้ในการควบคุมป้องกันโรคติดต่อต่างๆเช่น โรคไข้เลือดออก โรคเบาหวาน โรคเอดส์</li> </ul>	<ul style="list-style-type: none"> <li>- จัดกิจกรรมสนับสนุนและส่งเสริมให้ประชาชนมีความรักความสามัคคี</li> <li>- อบต.ให้ความรู้ ความเข้าใจในการป้องกันและควบคุมโรค</li> </ul>	<ul style="list-style-type: none"> <li>- ประชาชนในพื้นที่ได้รับความรู้ความเข้าใจในการควบคุมและป้องกันโรคซึ่งจะส่งผลให้เกิดปัญหาการแพร่ระบาดของโรคลดลง</li> </ul>
<b>5. ปัญหาด้านการศึกษา ศาสนา และวัฒนธรรม</b>			
5.1 ปัญหาเรื่องการอนุรักษ์ประเพณี	<ul style="list-style-type: none"> <li>- ขาดการอนุรักษ์และส่งเสริมศาสนา</li> </ul>	<ul style="list-style-type: none"> <li>- จัดกิจกรรมส่งเสริมและทำนุบำรุงศาสนา</li> </ul>	<ul style="list-style-type: none"> <li>- ประชาชนเห็นความสำคัญ ร่วมกันอนุรักษ์และ</li> </ul>

<p>วัฒนธรรมท้องถิ่น</p> <p><b>6. ปัญหาด้านแหล่งน้ำ</b></p> <p>6.1 ปัญหา คูคลองส่งน้ำตื้นเขิน</p>	<p>ประเพณี วัฒนธรรมอย่างต่อเนื่อง</p> <p>- คู คลอง และลำรางสาธารณะตื้นเขิน มีวัชพืช และบางส่วนชำรุดเสียหาย</p>	<p>ประเพณี และวัฒนธรรม</p> <p>- ขุดลอก คู คลอง สาธารณะภายในตำบล</p> <p>- ประสานงานกับชลประทานส่งน้ำมาให้เพียงพอ</p>	<p>ส่งเสริมประเพณี วัฒนธรรม และร่วมกิจกรรมทางศาสนามากขึ้น</p> <p>- คู คลอง และลำรางสาธารณะทุกแห่งในหมู่บ้านได้รับการขุดลอก</p>
--	--	---	--

ชื่อปัญหา	สภาพปัญหา	ความต้องการ	การคาดการณ์แนวโน้มในอนาคต
<p>6.2 ปัญหาน้ำเพื่อการเกษตรไม่เพียงพอ</p>	<p>- ประชาชนในพื้นที่ประกอบอาชีพเกษตรกร การเกษตรต้องอาศัยน้ำจากคลองชลประทานและคลองธรรมชาติ แต่น้ำที่ส่งมานั้นไม่เพียงพอต่อความต้องการ</p>	<p>กับความต้องการ</p>	<p>- ปริมาณน้ำที่ชลประทานส่งมาให้เพียงพอกับความต้องการของพื้นที่</p>
<p><b>7. ปัญหาด้านการบริหารจัดการ</b></p> <p>7.1 ที่ทำการองค์การบริหารส่วนตำบล</p> <p>7.2 ประชาชน</p>	<p>- เครื่องมือเครื่องใช้ไม่เพียงพอ</p> <p>- ประชาชนขาดความรู้ความเข้าใจในระบบการบริหารงานของ อบต.</p> <p>- ประชาชนไม่ให้ความสนใจในการให้ข้อมูล และแสดงความคิดเห็น</p>	<p>- การบริการด้านข้อมูลข่าวสารต่างๆ</p> <p>- การให้ความรู้ด้านกฎหมายและสิ่งที่จำเป็นในการดำรงชีวิต</p> <p>- การพัฒนาบุคลากร ให้มีความรู้ความเข้าใจ</p> <p>- ส่งเสริมให้ประชาชนมีส่วนร่วมในการ</p>	<p>- การบริการด้านข้อมูลข่าวสารมีความสะดวกรวดเร็วเพิ่มขึ้นและเพียงพอ</p> <p>- จัดหาเครื่องมือเครื่องใช้ที่ทันสมัยสามารถบริการประชาชนได้อย่างมีประสิทธิภาพ</p> <p>- จัดอบรมให้ประชาชนมีความรู้เพิ่มขึ้นเกี่ยวกับ</p>



		บริหารงาน - สนับสนุนเรื่องงบประมาณในการดำเนินงาน	บทบาทหน้าที่ของ อบต.
--	--	---	----------------------

## 3.5 รายละเอียดยุทธศาสตร์

ความเชื่อมโยงกับยุทธศาสตร์จังหวัด	ยุทธศาสตร์อปท.ในเขตจังหวัด	ยุทธศาสตร์อปท.	เป้าประสงค์	ตัวชี้วัด ผลผลิต/ โครงการ	ค่าเป้าหมาย				ความก้าวหน้าของเป้าหมาย	กลยุทธ์	ผลผลิต/โครงการ	หน่วยงานรับผิดชอบ	หน่วยสนับสนุน
					2561	2562	2563	2564					
การเสริมสร้างความมั่นคงสันติสุข และสังคมคุณภาพที่ยั่งยืนด้วยหลักปรัชญาของเศรษฐกิจพอเพียง	ยุทธศาสตร์การพัฒนาด้านการส่งเสริมคุณภาพชีวิต	ยุทธศาสตร์การพัฒนาเศรษฐกิจ	ให้ประชาชนมีคุณภาพชีวิตที่ดีขึ้น	1. ร้อยละของครัวเรือนที่มีรายได้เพิ่มขึ้น	70%	75%	80%	85%		1. ส่งเสริมและสนับสนุนการประกอบอาชีพ	1. โครงการพัฒนาคุณภาพชีวิตแม่บ้านและสตรีตำบลโพไร่หวาน 2. โครงการจัดฝึกอบรมกลุ่มอาชีพ 3. โครงการส่งเสริมกลุ่มผลิตข้าวพันธุ์ดี	สำนักปลัด	

--	--	--	--	--	--	--	--	--	--	--	--	--	--

ความเชื่อมโยงกับยุทธศาสตร์จังหวัด	ยุทธศาสตร์อปท.ในเขตจังหวัด	ยุทธศาสตร์อปท.	เป้าประสงค์	ตัวชี้วัดผลผลิต/โครงการ	ค่าเป้าหมาย				ความก้าวหน้าของเป้าหมาย	กลยุทธ์	ผลผลิต/โครงการ	หน่วยงานรับผิดชอบ	หน่วยสนับสนุน
					2561	2562	2563	2564					
การเสริมสร้างความมั่นคงสันติสุขและสังคมคุณภาพที่ยั่งยืนด้วยหลักปรัชญาของเศรษฐกิจพอเพียง	ยุทธศาสตร์การพัฒนาด้านการส่งเสริมคุณภาพชีวิต	ยุทธศาสตร์การพัฒนาสังคม	ให้ประชาชนมีคุณภาพชีวิตที่ดีขึ้น	1. ร้อยละของประชาชนที่มีสุขภาพดีดีขึ้น	80%	85%	90%	95%		2. ส่งเสริมสุขภาพและพละนาสมัย	1. โครงการพัฒนาสาธารณสุขมูลฐาน 2. โครงการรับขวัญหลานเกิด 3. โครงการเยี่ยมผู้สูงอายุ 4. โครงการเยี่ยมผู้พิการและผู้ด้อยโอกาส/คนไร้ที่พึ่ง 5. โครงการจัดทัศนศึกษาและส่งเสริมกิจกรรมนันทนาการผู้สูงอายุ 6. โครงการจัดกิจกรรมส่งเสริมชมรมผู้สูงอายุ 7. โครงการสร้างหลักประกันรายได้แก่ผู้สูงอายุ 8. โครงการสงเคราะห์	สำนักปลัด สำนักปลัด สำนักปลัด สำนักปลัด สำนักปลัด สำนักปลัด สำนักปลัด	

											เบี่ยยังชีพความพิการ 9. โครงการจ่าย สวัสดิการเบี่ยยังชีพ ผู้ป่วยเอดส์	สำนักปลัด	
ความ เชื่อมโยงกับ ยุทธศาสตร์ จังหวัด	ยุทธศาสตร์ อปท.ในเขต จังหวัด	ยุทธศาสตร์ อปท.	เป้าประสงค์	ตัวชี้วัด ผลผลิต/ โครงการ	ค่าเป้าหมาย				ความก้าวหน้า ของ เป้าหมาย	กลยุทธ์	ผลผลิต/โครงการ	หน่วยงาน รับผิดชอบ	หน่วย สนับสนุน
					2561	2562	2563	2564					
การเสริมสร้าง ความมั่นคง สันติสุข และ สังคมคุณภาพ ที่ยั่งยืน ด้วย หลักปรัชญา ของเศรษฐกิจ พอเพียง	ยุทธศาสตร์การ พัฒนาด้านการ ส่งเสริมคุณภาพ ชีวิต	ยุทธศาสตร์ การพัฒนา สังคม	ให้ประชาชนมี คุณภาพชีวิตที่ ดีขึ้น	1. ร้อยละ ของ ประชาชนที่ มีสุขภาพดี ขึ้น	80%	85%	90%	95%		2. ส่งเสริม สุขภาพและ พละทรมาย	10.โครงการป้องกันและ แก้ไขปัญหาเอดส์ 11.โครงการเดินแอโรบิค 12.โครงการอุดหนุน กองทุนหลักประกัน สุขภาพอบต.โพไร่หวาน 13.โครงการไทยเข้มแข็ง ร่วมใจห่วงใยสุขภาพ ประชาชน 14.โครงการบริการทาง การแพทย์ฉุกเฉิน อบต.โพไร่หวาน 15.โครงการฉีดวัคซีน ป้องกันพิษสุนัขบ้า 16.โครงการจัดแข่งขัน กีฬาตำบลและสงทิม	กองสาธารณสุขฯ กองสาธารณสุขฯ สำนักปลัด กองสาธารณสุข ฯ สำนักปลัด กองสาธารณสุข ฯ	

											กีฬาเข้าแข่งขัน 17.โครงการจัดซื้อ อุปกรณ์กีฬาหมู่บ้าน	กองการศึกษา  กองการศึกษา	
--	--	--	--	--	--	--	--	--	--	--	---	--------------------------------	--

ความเชื่อมโยงกับยุทธศาสตร์จังหวัด	ยุทธศาสตร์อปท.ในเขตจังหวัด	ยุทธศาสตร์อปท.	เป้าประสงค์	ตัวชี้วัดผลผลิต/โครงการ	ค่าเป้าหมาย				ความก้าวหน้าของเป้าหมาย	กลยุทธ์	ผลผลิต/โครงการ	หน่วยงานรับผิดชอบ	หน่วยสนับสนุน
					2561	2562	2563	2564					
การเสริมสร้างความมั่นคงสันติสุขและสังคมคุณภาพที่ยั่งยืนด้วยหลักปรัชญาของเศรษฐกิจพอเพียง	ยุทธศาสตร์การพัฒนาด้านการส่งเสริมคุณภาพชีวิต	ยุทธศาสตร์การพัฒนาสังคม	ให้ประชาชนมีคุณภาพชีวิตที่ดีขึ้น	1. ร้อยละของประชาชนที่มีสุขภาพดีขึ้น  2. ร้อยละของประชาชนที่ได้รับประโยชน์	80%	85%	90%	95%		2. ส่งเสริมสุขภาพและพละกาย  3. ขยายระบบสาธารณสุขปกคในเขตตำบล	18. โครงการจัดซื้อเครื่องออกกำลังกายกลางแจ้งฟิตเนสอประจำหมู่บ้านเทพาณิช  19.โครงการก่อสร้างเตาเผาศพวัดเพ็รียง  1. โครงการติดตั้งหอกระจายข่าว อบต. 2. โครงการย้ายเสาไฟฟ้าแรงต่ำ 3. โครงการขยายเขตไฟฟ้าแรงต่ำ	กองสาธารณสุข  กองช่าง  กองช่าง  กองช่าง	

											4. โครงการขยายเขต ประปา	กองช่าง	
											5. โครงการขยายเขต ลำโพงหอกกระจายข่าว	กองช่าง	
											6. โครงการจัดซื้อ อุปกรณ์ติดตั้งไฟฟ้า	กองช่าง	
											7. โครงการจัดซื้อไฟ สปอร์ตไลท์	กองช่าง	

ความ เชื่อมโยงกับ ยุทธศาสตร์ จังหวัด	ยุทธศาสตร์ อปท.ในเขต จังหวัด	ยุทธศาสตร์ อปท.	เป้าประสงค์	ตัวชี้วัด ผลผลิต/ โครงการ	ค่าเป้าหมาย				ความก้าวหน้า ของ เป้าหมาย	กลยุทธ์	ผลผลิต/โครงการ	หน่วยงาน รับผิดชอบ	หน่วย สนับสนุน
					2561	2562	2563	2564					
การเสริมสร้าง ความมั่นคง สันติสุข และ สังคมคุณภาพ ที่ยั่งยืน ด้วย หลักปรัชญา ของเศรษฐกิจ พอเพียง	ยุทธศาสตร์การ พัฒนาด้านการ ส่งเสริมคุณภาพ ชีวิต	ยุทธศาสตร์ การพัฒนา สังคม	ให้ประชาชนมี คุณภาพชีวิตที่ ดีขึ้น	2. ร้อยละ ของ ประชาชนที่ ได้รับ ประโยชน์	80%	85%	90%	95%		3. ขยาย ระบบ สาธารณูปโภค ในเขต ตำบล	8. โครงการติดตั้งคอม พิวเตอร์สองสว่างถนน คสล.	กองช่าง	

--	--	--	--	--	--	--	--	--	--	--	--	--	--	--

ความเชื่อมโยงกับยุทธศาสตร์จังหวัด	ยุทธศาสตร์อปท.ในเขตจังหวัด	ยุทธศาสตร์อปท.	เป้าประสงค์	ตัวชี้วัดผลผลิต/โครงการ	ค่าเป้าหมาย				ความก้าวหน้าของเป้าหมาย	กลยุทธ์	ผลผลิต/โครงการ	หน่วยงานรับผิดชอบ	หน่วยสนับสนุน
					2561	2562	2563	2564					
การเสริมสร้างความมั่นคงสันติสุขและสังคมคุณภาพที่ยั่งยืนด้วยหลักปรัชญาของเศรษฐกิจพอเพียง	ยุทธศาสตร์การพัฒนาด้านโครงสร้างพื้นฐาน	ยุทธศาสตร์การพัฒนาคมนาคม	การคมนาคมทั้งทางบก-ทางน้ำมีความสะดวกรวดเร็ว	ร้อยละของครัวเรือนที่มีคมนาคมสะดวกรวดเร็ว	90%	93%	95%	100%		3. ขยายระบบสาธารณูปโภคในเขตตำบล 4.ก่อสร้างปรับปรุงถนน สะพานทางเท้า ท่อ	1. โครงการก่อสร้างถนนคสล. 2. โครงการขยายถนนคสล. (ลูกรัง) 3. โครงการก่อสร้างถนนคสล.พร้อมรางระบายน้ำ 4. โครงการก่อสร้างถนนแอสฟัลติก 5.โครงการก่อสร้าง	กองช่าง กองช่าง กองช่าง กองช่าง กองช่าง	

										ระบายน้ำ ศาลาที่พัก อาศัย	ถนนลาดยาง 6.โครงการปรับปรุง ซ่อมแซมถนนลาดยาง เดิมและก่อสร้างราง ระบายน้ำ 7.โครงการลงหินคลุก พร้อมบดอัด 8.โครงการก่อสร้างราง ระบายน้ำ 9.โครงการก่อสร้าง สะพานคอนกรีตเสริม เหล็ก	กองช่าง  กองช่าง  กองช่าง  กองช่าง	
--	--	--	--	--	--	--	--	--	--	---------------------------------	---	--	--

ความ เชื่อมโยงกับ ยุทธศาสตร์ จังหวัด	ยุทธศาสตร์ อปท.ในเขต จังหวัด	ยุทธศาสตร์ อปท.	เป้าประสงค์	ตัวชี้วัด ผลผลิต/ โครงการ	ค่าเป้าหมาย				ความก้าวหน้า ของ เป้าหมาย	กลยุทธ์	ผลผลิต/โครงการ	หน่วยงาน รับผิดชอบ	หน่วย สนับสนุน
					2561	2562	2563	2564					
การเสริมสร้าง ความมั่นคง สันติสุข และ สังคมคุณภาพ ที่ยั่งยืน ด้วย หลักปรัชญา	ยุทธศาสตร์การ พัฒนาด้าน โครงสร้าง พื้นฐาน	ยุทธศาสตร์ การพัฒนา คมนาคม	การคมนาคม ทั้งทางบก - ทางน้ำมีความ สะดวก รวดเร็ว	ร้อยละของ ครัวเรือนที่มี คมนาคม สะดวก รวดเร็ว	90%	93%	95%	100%		3. ขยาย ระบบ สาธารณูปโภค ในเขต ตำบล	10. โครงการลอกท่อ ระบายน้ำ 11. โครงการเสริมท่อบ่อ พักพร้อมขยายฝาท่อ 12. โครงการปรับปรุงท่อ ระบายน้ำ	กองช่าง  กองช่าง  กองช่าง	



ของเศรษฐกิจพอเพียง											13. โครงการฝังท่อระบายน้ำ	กองช่าง	
											14. โครงการก่อสร้างรางระบายน้ำ	กองช่าง	
											15. โครงการทុบสะพานใสบล๊อคคอนกรีต	กองช่าง	
											16. โครงการปรับปรุงซ่อมแซมถนนพร้อมลงหินคลุก	กองช่าง	

ความเชื่อมโยงกับยุทธศาสตร์จังหวัด	ยุทธศาสตร์อปท.ในเขตจังหวัด	ยุทธศาสตร์อปท.	เป้าประสงค์	ตัวชี้วัดผลผลิต/โครงการ	ค่าเป้าหมาย				ความก้าวหน้าของเป้าหมาย	กลยุทธ์	ผลผลิต/โครงการ	หน่วยงานรับผิดชอบ	หน่วยสนับสนุน
					2561	2562	2563	2564					
การเสริมสร้างความมั่นคงสันติสุข และสังคมคุณภาพที่ยั่งยืนด้วย	ยุทธศาสตร์การพัฒนาด้านโครงสร้างพื้นฐาน	ยุทธศาสตร์การพัฒนาคมนาคม	การคมนาคมทั้งทางบก-ทางน้ำมีความสะดวกรวดเร็ว	ร้อยละของครัวเรือนที่มีคมนาคมสะดวกรวดเร็ว	90%	93%	95%	100%	5. พัฒนาระบบจราจร	1. โครงการจัดทำป้ายบอกซอย 2. โครงการปรับปรุงป้ายชื่อหมู่บ้าน 3. โครงการติดตั้ง	กองช่าง กองช่าง กองช่าง		

หลักปรัชญา ของเศรษฐกิจ พอเพียง											กระเจ๊กโค้ง 4. โครงการทำลูกระนาด ซอย 5. โครงการตีเส้นจราจร ตรงทางแยก	กองช่าง  กองช่าง	
--------------------------------------	--	--	--	--	--	--	--	--	--	--	--	------------------------	--

ความ เชื่อมโยงกับ ยุทธศาสตร์ จังหวัด	ยุทธศาสตร์ อปท.ในเขต จังหวัด	ยุทธศาสตร์ อปท.	เป้าประสงค์	ตัวชี้วัด ผลผลิต/ โครงการ	ค่าเป้าหมาย				ความก้าวหน้า ของ เป้าหมาย	กลยุทธ์	ผลผลิต/โครงการ	หน่วยงาน รับผิดชอบ	หน่วย สนับสนุน
					2561	2562	2563	2564					
การเสริมสร้าง ความมั่นคง สันติสุข และ สังคมคุณภาพ	ยุทธศาสตร์การ พัฒนาด้าน โครงสร้าง พื้นฐาน	ยุทธศาสตร์ การพัฒนา แหล่งน้ำ	การคมนาคม ทั้งทางบก - ทางน้ำมีความ สะดวก	ร้อยละของ ครัวเรือนที่มี คมนาคม สะดวก	70%	75%	80%	85%		6. ก่อสร้าง ปรับปรุง บำรุงรักษา แหล่งน้ำ	1. โครงการกำจัดวัชพืช คลองดี 23 2. โครงการปรับปรุงคัน คลองดี 23	กองช่าง  กองช่าง	

ที่ยั่งยืนด้วยหลักปรัชญาของเศรษฐกิจพอเพียง			รวดเร็ว	รวดเร็ว							3. โครงการลอกคลอง/เหมือง 4. โครงการตาดคลอง 5. โครงการขุดลอกคลองพร้อมกำจัดวัชพืช 6. โครงการก่อสร้างประตูเปิดปิดน้ำ	กองช่าง กองช่าง กองช่าง กองช่าง	
--	--	--	---------	---------	--	--	--	--	--	--	--	--	--

ความเชื่อมโยงกับยุทธศาสตร์จังหวัด	ยุทธศาสตร์อปท.ในเขตจังหวัด	ยุทธศาสตร์อปท.	เป้าประสงค์	ตัวชี้วัดผลผลิต/โครงการ	ค่าเป้าหมาย				ความก้าวหน้าของเป้าหมาย	กลยุทธ์	ผลผลิต/โครงการ	หน่วยงานรับผิดชอบ	หน่วยสนับสนุน
					2561	2562	2563	2564					
การเสริมสร้างความมั่นคงสันติสุขและ	ยุทธศาสตร์การพัฒนาโครงสร้าง	ยุทธศาสตร์การพัฒนาการศึกษา ศาสนา	เพื่อให้ประชาชนมีการพัฒนา	ร้อยละของประชาชนที่ได้รับการ	70%	75%	80%	85%		7. ส่งเสริมและสนับสนุน	1. โครงการจัดงานวันเด็กแห่งชาติ 2. โครงการจัดการเรียน	กองการศึกษา	

สังคมคุณภาพ ที่ยั่งยืนด้วย หลักปรัชญา ของเศรษฐกิจ พอเพียง	พื้นฐาน	และ วัฒนธรรม	ความรู้ ความคิด คุณธรรมและ จริยธรรม	พัฒนา						งานด้าน การศึกษา ศาสนาและ วัฒนธรรม	การสอนภาคฤดูร้อน	กอง	
											3.โครงการจัดงาน ประเพณีวันสงกรานต์	การศึกษา	
											4.โครงการจัดงานแห่ เทียนเข้าพรรษา	กอง	
											5.โครงการอาหาร กลางวันของโรงเรียน สังกัด	กอง	
											6.โครงการอาหารเสริม นม	กอง	
											7.โครงการสนับสนุน ค่าใช้จ่ายการบริหาร สถานศึกษา	กอง	
											8.โครงการจัดซื้อวัสดุ การศึกษา	กอง	
											9.โครงการส่งเสริม ศาสนา ศิลปะ ภูมิปัญญา วัฒนธรรมประเพณี ท้องถิ่น	กอง	
												กอง	
												กอง	
ความ เชื่อมโยงกับ	ยุทธศาสตร์ อปท.ในเขต	ยุทธศาสตร์ อปท.	เป้าประสงค์	ตัวชี้วัด ผลผลิต/	ค่าเป้าหมาย				ความก้าวหน้า ของ	กลยุทธ์	ผลผลิต/โครงการ	หน่วยงาน รับผิดชอบ	หน่วย สนับสนุน
					2561	2562	2563	2564					

ยุทธศาสตร์ จังหวัด	จังหวัด			โครงการ					เป้าหมาย							
การเสริมสร้าง ความมั่นคง สันติสุข และ สังคมคุณภาพ ที่ยั่งยืน ด้วย หลักปรัชญา ของเศรษฐกิจ พอเพียง	ยุทธศาสตร์การ พัฒนาด้าน โครงสร้าง พื้นฐาน	ยุทธศาสตร์ การพัฒนา การเมืองและ การบริหาร	เพื่อให้ ประชาชนมีการ พัฒนาด้าน ความรู้ ความคิด คุณธรรมและ จริยธรรม	ร้อยละของ ประชาชนที่ ได้ รั บ ประโยชน์	80%	85%	90%	95%		8. ประชาชน มีส่วนร่วม ในการ บริหาร งานท้องถิ่น	1. โครงการจัดงานวัน เฉลิมพระชนมพรรษา สมเด็จพระราชินี 2. โครงการจัดงานวัน เฉลิมพระชนมพรรษา พระบาทสมเด็จพระ เจ้าอยู่หัว 3. โครงการจัดฝึกอบรม ทบทวนอาสาสมัคร ป้องกันภัยฝ่ายพลเรือน (อปพร.) 4. โครงการฝึกอบรม พัฒนาศักยภาพและ ศึกษาดูงานเพื่อเพิ่ม ประสิทธิภาพของ อาสาสมัครสาธารณสุข 5. โครงการฝึกอบรม พัฒนาศักยภาพและ ศึกษาดูงานเพื่อเพิ่ม ประสิทธิภาพของ อบต. 6. โครงการจัดทำ วารสารประชาสัมพันธ์ ผลการดำเนินงานของ	สำนักปลัด	สำนักปลัด	สำนักปลัด	สำนักปลัด	สำนักปลัด

											อบต.		
--	--	--	--	--	--	--	--	--	--	--	------	--	--

ความเชื่อมโยงกับยุทธศาสตร์จังหวัด	ยุทธศาสตร์อปท.ในเขตจังหวัด	ยุทธศาสตร์อปท.	เป้าประสงค์	ตัวชี้วัดผลผลิต/โครงการ	ค่าเป้าหมาย				ความก้าวหน้าของเป้าหมาย	กลยุทธ์	ผลผลิต/โครงการ	หน่วยงานรับผิดชอบ	หน่วยสนับสนุน
					2561	2562	2563	2564					
การเสริมสร้างความมั่นคงสันติสุขและสังคมคุณภาพที่ยั่งยืนด้วยหลักปรัชญาของเศรษฐกิจพอเพียง	ยุทธศาสตร์การพัฒนาด้านโครงสร้างพื้นฐาน	ยุทธศาสตร์การพัฒนาเมืองและการบริหาร	เพื่อให้ประชาชนมีการพัฒนาด้านความรู้ความคิดคุณธรรมและจริยธรรม	ร้อยละของประชาชนที่ได้อบรมประโยชน์	80%	85%	90%	95%		8. ประชาชนมีส่วนร่วมในการบริหารงานท้องถิ่น	7. โครงการเพิ่มประสิทธิภาพดำเนินงานป้องกันและแก้ไขปัญหาเสพติด 8. โครงการจัดกิจกรรมวันต่อต้านยาเสพติด 9. โครงการจัดงานพระนครคีรี - เมืองเพชรบุรี 10. โครงการจัดตั้งศูนย์ข้อมูลข่าวสารการจัดจ้างขององค์กรปกครอง 11. โครงการจัดการประชุมประชาคมหมู่บ้านเพื่อจัดทำแผนพัฒนาสี่ปีและให้บริการด้านต่าง ๆ (หน่วย อบต.เคลื่อนที่) 12. โครงการฝึกอบรม	สำนักปลัด สำนักปลัด สำนักปลัด สำนักปลัด สำนักปลัด	

											พัฒนาศักยภาพและ ศึกษาดูงานเพื่อเพิ่ม ประสิทธิภาพของกลุ่ม แม่บ้าน		
--	--	--	--	--	--	--	--	--	--	--	---	--	--

ความ เชื่อมโยงกับ ยุทธศาสตร์ จังหวัด	ยุทธศาสตร์ อปท.ในเขต จังหวัด	ยุทธศาสตร์ อปท.	เป้าประสงค์	ตัวชี้วัด ผลผลิต/ โครงการ	ค่าเป้าหมาย				ความก้าวหน้า ของ เป้าหมาย	กลยุทธ์	ผลผลิต/โครงการ	หน่วยงาน รับผิดชอบ	หน่วย สนับสนุน
					2561	2562	2563	2564					
การเสริมสร้าง ความมั่นคง สันติสุข และ สังคมคุณภาพ ที่ยั่งยืน ด้วย หลักปรัชญา ของเศรษฐกิจ พอเพียง	ยุทธศาสตร์การ พัฒนาด้าน โครงสร้าง พื้นฐาน	ยุทธศาสตร์ การพัฒนา การเมืองและ การบริหาร	เพื่อให้ ประชาชนมีการ พัฒนาด้าน ความรู้ ความคิด คุณธรรมและ จริยธรรม	ร้อยละของ ประชาชนที่ ได้ รั บ ประโยชน์	80%	85%	90%	95%		8. ประชาชน มีส่วนร่วม ในการ บริหาร งานท้องถิ่น	13. โครงการป้องกันและ ลดอุบัติเหตุทางถนน ช่วงเทศกาลสงกรานต์ 14. โครงการป้องกันและ ลดอุบัติเหตุทางถนน ช่วงเทศกาลปีใหม่ 15. โครงการร่วมเฝ้า ระวังสาธารณสุข 16. โครงการช่วยเหลือ ภัยพิบัติฉุกเฉิน 17. โครงการจัดทำและ พัฒนาเว็บไซต์ของ อบต.	สำนักปลัด  สำนักปลัด  สำนักปลัด  สำนักปลัด  สำนักปลัด  กองช่าง	

											18. โครงการสนับสนุน ปรับปรุงผังเมืองรวม เพชรบุรี 19. โครงการปกป้อง สถาบันของชาติ 20. โครงการจัดทำแผน ที่ภาษีและทะเบียน ทรัพย์สิน	สำนักปลัด  กองคลัง	
--	--	--	--	--	--	--	--	--	--	--	---	--------------------------	--

ความ เชื่อมโยงกับ ยุทธศาสตร์ จังหวัด	ยุทธศาสตร์ อปท.ในเขต จังหวัด	ยุทธศาสตร์ อปท.	เป้าประสงค์	ตัวชี้วัด ผลผลิต/ โครงการ	ค่าเป้าหมาย				ความก้าวหน้า ของ เป้าหมาย	กลยุทธ์	ผลผลิต/โครงการ	หน่วยงาน รับผิดชอบ	หน่วย สนับสนุน
					2561	2562	2563	2564					
การเสริมสร้าง ความมั่นคง สันติสุข และ สังคมคุณภาพ ที่ยั่งยืนด้วย หลักปรัชญา ของเศรษฐกิจ พอเพียง	ยุทธศาสตร์การ พัฒนาด้าน โครงสร้าง พื้นฐาน	ยุทธศาสตร์ การพัฒนา การเมืองและ การบริหาร	เพื่อให้ ประชาชนมีการ พัฒนาด้าน ความรู้ ความคิด คุณธรรมและ จริยธรรม	ร้อยละของ ประชาชนที่ ได้ รั บ ประโยชน์	80%	85%	90%	95%		8. ประชาชน มีส่วนร่วม ในการ บริหาร งานท้องถิ่น	21. โครงการอุดหนุนการ ดำเนินงานกองทุน สวัสดิการชุมชน 22. โครงการจัดซื้อ เครื่องขยายเสียง 23. โครงการจัดซื้อ เครื่องตัดหญ้า 24. โครงการจัดซื้อกล้อง วงจรปิด	สำนักปลัด  กองช่าง  กองช่าง	



--	--	--	--	--	--	--	--	--	--	--	--	--	--

ความเชื่อมโยงกับยุทธศาสตร์จังหวัด	ยุทธศาสตร์อปท.ในเขตจังหวัด	ยุทธศาสตร์อปท.	เป้าประสงค์	ตัวชี้วัดผลผลิต/โครงการ	ค่าเป้าหมาย				ความก้าวหน้าของเป้าหมาย	กลยุทธ์	ผลผลิต/โครงการ	หน่วยงานรับผิดชอบ	หน่วยสนับสนุน
					2561	2562	2563	2564					
การเสริมสร้างความมั่นคงสันติสุขและสังคมคุณภาพที่ยั่งยืนด้วยหลักปรัชญา	ยุทธศาสตร์การพัฒนาด้านโครงสร้างพื้นฐาน	ยุทธศาสตร์การพัฒนาสิ่งแวดล้อม	สิ่งแวดล้อมไม่เป็นพิษ	ร้อยละของประชาชนที่ได้รับความปลอดภัย	80%	85%	90%	95%		8. ประชาชนมีส่วนร่วมในการบริหารงานท้องถิ่น	1. โครงการเยาวชนร่วมใจใส่ใจสิ่งแวดล้อม 2. โครงการปรับปรุงภูมิทัศน์เกาะกลางถนน	กองการศึกษา กองช่าง	

ของเศรษฐกิจ พอเพียง													
------------------------	--	--	--	--	--	--	--	--	--	--	--	--	--